



Kouvolan Seudun Autourheilijat ry  
Haikonen Jani  
Lohikatu 7  
45810 PILKANMAA

17.08.2022

KASELY/1104/2022

## Maantien tilapäinen sulkeminen, SM O.K. Auto Ralli -tapahtuma

### Hakemus

Kouvolan Seudun Autourheilijat ry on hakenut lupaa Suomen valtion hallinnoiman maantien tilapäiseen sulkemiseen 30.09.2022 – 01.10.2022 järjestettävän SM O.K. Auto Ralli -tapahtuman vuoksi.

Tiet suljetaan sulun alkamisaikana ja avataan liikenteelle kilpailun päättyttyä, mahdollisesti ennen sulkuajan päättymistä.  
Tien sulkemisesta ilmoitetaan n.2-4 viikkoa ennen sulkua "Tie suljettu" kyltein. Kyltissä on tiedot ajankohdasta, matka sulun alkamiseen ja yhteystiedot.  
Tienvarren asukkaille jaetaan "talokirjeet" joissa on tiedot sulkuajankohdasta ja yhteystiedot ennen kilpailua ja kilpailun aikana.

Tieliikennelain 187 §:n mukaan ELY-keskus voi sulkea maantien tilapäisesti.

Hakemuksessa on esitetty suljettavaksi liitteiden mukaiset maantieosuudet.

### Välitoimenpiteet

Hakemuksen johdosta niille, joiden etua tai oikeutta tai velvollisuutta hakemuksessa esitetty maantieosuuksien sulkeminen voi koskea, on varattu tilaisuus lausua asiasta mielipiteensä.

Hakijalle on varattu tilaisuus lausua saaduista mielipiteistä ja lausunnoista.

### Päätös

Kaakkois-Suomen elinkeino-, liikenne- ja ympäristökeskus myöntää hakijalle tieliikennelain 187 §:n mukaisen luvan maantien tilapäiseen sulkemiseen SM O.K. Auto Ralli -tapahtuman järjestämistä varten

Tämä päätös pannaan täytäntöön mahdollisesta muutoksenhausta huolimatta.

Suljettavat maantieosuudet ovat seuraavat:

Sulkuaika 30.09.2022 - 01.10.2022

30.9.2022 klo 17:00-22:00 suljettava tie 14694/1

1.10.2022 klo 8:00-14:30 suljettava tie: 14676/1 ja 2

1.10.2022 klo 8:30-19:00 suljettavat tiet: 14666/1, 14670/1 ja 2

1.10.2022 klo 9:30-21:00 suljettavat tiet: 14748/1, 14762/1

1.10.2022 klo 9:45-21:30 suljettavat tiet: 14720/1 ja 2, 14706/1

#### Tierekisteriosoite

Maantie 14666 Tirva

1/18 - 1/7931

Sulkuaika 01.10.2022 08:30 - 01.10.2022 19:00

Maantie 14670 Sorsala

1/181 - 2/5910

Sulkuaika 01.10.2022 08:30 - 01.10.2022 19:00

Maantie 14676 Kelkka

1/1868 - 2/5170

Sulkuaika 01.10.2022 08:00 - 01.10.2022 14:30

Maantie 14694 Sarkalahti

1/10 - 1/6754

Sulkuaika 30.09.2022 17:00 - 30.09.2022 22:00

Maantie 14706 Purho

1/4068 - 2/12

Sulkuaika 01.10.2022 09:45 - 01.10.2022 21:30

Maantie 14720 Patolahti

1/11 - 2/7603

Sulkuaika 01.10.2022 09:45 - 01.10.2022 21:30

Maantie 14748 Kasari

1/13 - 1/1589

Sulkuaika 01.10.2022 09:30 - 01.10.2022 21:00

Maantie 14762 Hirvikallio

1/14 - 1/7616

Sulkuaika 01.10.2022 09:30 - 01.10.2022 21:00

Maantieosuudet voidaan avata liikenteelle ennen sulkuajan loppumista, jos tapahtuma on päättynyt.

## Perustelut

Tieliikennelain (729/2018) 187 §:n mukaan ELY-keskus voi päättää Suomen valtion hallitseman maantien tilapäisestä sulkemisesta.

Maantien sulkemisesta ei ole odotettavissa kohtuutonta haittaa muulle liikenteelle ja sulkeminen on perusteltua yleisön ja kilpailun turvallisuuden kannalta.

Päätös maantien sulkemisesta koskee tiealuetta. Tiealue määritellään liikennejärjestelmästä ja maanteistä annetun lain 5 §:ssä. Suljetut tieosuudet ovat erityisalueita, joiden erityinen käyttö syrjäyttää jokamiehen kulkuoikeuden.

Oikeudenkäynnistä hallintoasioissa annetun lain 122 §:n perusteella tämä päätös voidaan panna täytäntöön ilman lain voimaa, koska muussa laissa niin säädetään. Tieliikennelain 193 §:n perusteella päätöstä on noudatettava muutoksenhausta huolimatta.

Maantien sulkemisesta ei ole odotettavissa kohtuutonta haittaa muulle liikenteelle, ja sulkeminen on perusteltua yleisön ja kilpailun turvallisuuden kannalta.

Päätös maantien sulkemisesta koskee tiealuetta. Tiealue määritellään liikennejärjestelmästä ja maanteistä annetun lain 5 §:ssä.

Oikeudenkäynnistä hallintoasioissa annetun lain 122 §:n perusteella tämä päätös voidaan panna täytäntöön ilman lain voimaa, koska muussa laissa niin säädetään. Tieliikennelain 193 §:n perusteella päätöstä on noudatettava muutoksenhausta huolimatta.

## Yhteystiedot

Maantieverkon tilapäisesti suljettujen osien kuntoonpanoon liittyvissä asioissa ELY-keskuksen yhteyshenkilö on

Sanna Mikkola YIT Kotka, Niilo Kukkonen YIT Kouvola, Ville Ahvonen YIT Lappeenranta, Jukka Tamminen ELY-keskus, Jani Juvankoski ELY-keskus  
040 632 6496, 040 653 0713, 040 660 2351, 0295 029 213, 0295 029057

sanna.mikkola@yit.fi, niilo.kukkonen@yit.fi, ville.ahvonen@yit.fi,  
lappeenranta@yit.fi, jukka.tamminen@ely-keskus.fi, jani.juvankoski@ely-  
keskus.fi

Hakijan yhteyshenkilö lupaan liittyvissä asioissa:

Jani Haikonen, P. 0400 553 821

## Tien sulkemisessa noudatettavat ehdot

Luvansaajan on noudatettava tämän lupapäätöksen lupaehtoja kaikilta osiltaan.

### 1 Yleisen liikenteen sujuvuus

1.1 Tapahtuman vuoksi tapahtuva maantien sulkeminen ei saa aiheuttaa normaalia elämää mainittavasti haittaavia liikkumisrajoituksia

1.2 Suljetuille maantieosuuksille on varattava vapaa kulkuoikeus hälytys-, poliisi- ja muissa välttämättömissä viranomaisluontoisissa tehtävissä liikkuville ajoneuvoille, aikataulun mukaisessa henkilö- ja tavaraliikenteessä oleville ajoneuvoille sekä tuoremaidokuljetuksille.

1.3 Niille henkilöille, joiden ainoa kulkuyhteys asuin- tai asiointipaikkaansa tapahtuman johdosta suljetaan, on varattava kulkuoikeus kohtuullisen lyhyessä ajassa. Asukasliikennettä on mahdollista rajoittaa tapahtuman niin vaatiessa, ei kuitenkaan puolta tuntia enempää kulkutarpeen esittämisestä.

1.4 Moottorikäyttöisten ajoneuvojen nopeuskilpailua ei saa suorittaa samanaikaisesti suljetulla maantieosuudella erikseen kohdissa 1.1-1.3 mainitun liikenteen kanssa.

### 2 Tapahtuman liikennejärjestelyt

2.1 Suljettava maantieosuus on varustettava hyvissä ajoin ennen kyseisen maantien osuuden sulkuaikaa ja kyseisen tapahtuman ajaksi molemmista päistään sekä mahdollisten maanteiden, katujen ja yksityisteiden liittymien osalta ajoneuvolla ajo kielletty -liikennemerkillä (liikennemerkki C1). Merkkien lisäksi edellä mainittuihin paikkoihin on järjestettävä tarvittaessa liikenteenohjaajat sekä heidän välilleen suora viestiyhteys.

2.2 Liikennejärjestelyt on toteutettava tieliikennelainsäädännön edellyttämällä tavalla, säännösten mukaisia liikennemerkejä, merkintöjä, opasteita ja sulkupuomeja sekä varoituslaitteita käyttäen. Järjestäjän tulee noudattaa myös Väyläviraston (aik. Liikennevirasto) suositusta "Suositus tilapäisestä

tien sulkemisesta ja liikenteenohjaajien käytöstä vähäliikenteisellä maantieverkolla" (liitteenä).

2.3 Tilapäisen kiertotieviitoituksen toteuttamisesta vastaa järjestäjä. Järjestäjän tulee noudattaa Väyläviraston (aik. Liikennevirasto) "Suositus tilapäisesti suljettua tieosuutta ohittavan kiertotien tilapäisestä viitoittamisesta vähäliikenteisellä maantieverkolla" (liitteenä).

2.4 Hakijan tulee varmistua siitä, että suljetulla maantialeueella ei ole ihmisiä moottorikäyttöisten ajoneuvojen nopeuskilpailun aikana.

2.5 Tien sulkemisen ja tilaisuuden päätyttyä järjestäjän tulee huolehtia välittömästi tapahtumaa varten asetettujen liikenteen ohjaamiseen käytettyjen opasteiden ja merkkien poistamisesta.

2.6 Liikenteenohjauslaitteiden pystyttämisestä ja poistamisesta vastaa luvan hakija kustannuksellaan.

### 3 Tapahtuman järjestäjään liittyvät vaatimukset

3.1 Järjestäjän on nimettävä tapahtuman liikennejärjestelyistä vastaava henkilö. Liikennejärjestelyistä vastaava henkilö vastaa tapahtuman tarvitseman tilapäisen liikenteenohjauksen suunnittelusta, toteutuksesta ja toiminnallisesta laadusta, liikenteenohjaukseen tarvittavien lupien hankinnasta, sekä vastaa tilapäiseen liikenteenohjaukseen osallistuvien henkilöiden ja maantien sulkemiseen tarvittavien liikennemerkkien ja sulkulaitteiden pystytykseen osallistuvien henkilöiden riittävästä koulutuksesta.

Vaatimukset liikennejärjestelyistä vastaavan henkilön osalta

- Tieturva 2 -koulutus

Järjestäjän nimeämä tapahtuman liikennejärjestelyistä vastaava henkilö:  
Kouvolan Seudun Autourheilijat ry, puh. 0400553821

3.2 Järjestäjä huolehtii kustannuksellaan maantien tilapäisestä sulkemisesta, muista tilapäisistä liikennejärjestelyistä sekä kaikkien tilapäisesti suljettavan maantien vaikutuspiirissä olevien tai liikkuvien varoittamisesta. Maantien sulkeminen ja liikenteen varoittaminen tapahtuu tieliikennesäädösten mukaisin liikennemerkein ja sulkulaittein.

3.3 Järjestäjän tulee huolehtia tapahtumassa tarvittavien pysäköintialueiden varaamisesta, liikenteen ohjaamisesta ja kiertoteiden järjestämisestä.

3.4 Järjestäjä vastaa maantien sulkemisen vaikutusten yhteensovittamisesta tiealueella mahdollisesti toimivien kolmansien osapuolien kanssa.

## 4 Tapahtumasta tiedottaminen

4.1 Sulkemisluvan saatuaan ja uudelleen noin tunti ennen maantien sulkemista järjestäjän tulee ilmoittaa Tienkäyttäjän linjalle puh. 0200 2100 suljettavan maantien sulkemisajankohta, mahdolliset maanteiden liikennejärjestelyt, jotka vaikuttavat liikenteen sujuvuuteen ja liikenneturvallisuuteen sekä liikennejärjestelyistä vastaavan henkilön yhteystiedot. Mikäli suljettua maantietä ei jostain syystä voida avata yleiselle liikenteelle viimeistään luvassa mainitun sulkuajan päättyessä, on siitä ilmoitettava Tienkäyttäjän linjalle.

### 4.2

Tapahtumasta järjestäjän tulee tiedottaa ennakoon aikaisintaan neljä viikkoa ennen tapahtumaa ja viimeistään kaksi viikkoa ennen maantien sulkemista suljettavan maantieosuuden kummassakin päässä ja mahdollisten maanteiden, katujen ja yksityisteiden liittymissä.

### 4.3

Maantien sulkemisesta järjestäjän tulee tiedottaa ennakoon viimeistään kaksi viikkoa ennen tapahtumaa niitä kiinteistöjä, joille kulkemista maantien sulkeminen rajoittaa.

## 5 Maantieverkon tilapäisesti suljettujen osien kuntoonpano

5.1 Järjestäjä vastaa siitä, että tapahtumaan käytetty tiealue palautetaan välittömästi tapahtuman päättymisen jälkeen samanlaiseen laatuun, jossa se oli ennen sulkemisajan alkua.

5.2 Järjestäjä on laatinut maantien kuntoonpanoa suorittavan urakoitsijan kanssa maantien kuntoonpanosopimuksen (liitteenä). Maantien kuntoonpanon kustannuksista vastaa järjestäjä.

5.3 Suljetuilla teillä on pidettävä katselmus ennen ja jälkeen tapahtuman teiden kunnan toteamiseksi.

5.4 Järjestäjän on otettava viimeistään kaksi viikkoa ennen tien sulkemista yhteyttä hoitourakoitsijaan ja ELY-keskuksen aluevastaavaan sopiakseen heidän kanssaan ajankohdat ja paikat suljettavaksi aiotun maantieosuuden kuntoonpanotöihin liittyville alkukatselmukselle ja loppukatselmukselle. Hoitourakoitsija voi toimia katselmuksissa ELYkeskuksen edustajana, mikäli viimeksi mainittu on estynyt saapumaan.

5.5 Alkukatselmus on pidettävä ennen maantien sulkemisajan alkua ja mahdollisten ennakoivien töiden tekemistä. Katselmuksessa todetaan tiestön kunto, joka kirjataan katselmuksesta laadittavaan muistioon. Muistion laatii hoitourakoitsija. Kaikkien osapuolten tulee allekirjoittaa muistio.

5.6 Hakijan tulee välittömästi tapahtuman päätyttyä huolehtia tapahtumaan käytetyille maanteille ja sen läheisyydessä oleville rakenteille ja laitteille aiheutuneiden vaurioiden korjaamisesta ja muusta vahingosta ja haitasta, joka aiheutuu tapahtumasta. Suljettu maantiealue tulee muutenkin saattaa välittömästi tapahtuman jälkeen siistiin kuntoon.

5.7 Järjestäjä viimeistelee suljettuna olleen maantieverkon osan kuntoonpanon siten, että alkukatselmuksessa aiemmin todettu laatutaso on saavutettu ja kaikki aiheutuneet vauriot on korjattu.

5.8 Hoitourakoitsija laatii loppukatselmuksesta kaikkien osapuolten hyväksymän muistion. Muistioon kirjataan myös mahdollisesti tarvittavat täydentävät korjaustoimet ja niiden toimeenpanoon annettu määräaika. Täydentävien toimenpiteiden tapahduttua, niistä tehdään merkintä joko alkuperäiseen muistioon tai muuhun asiakirjaan.

5.9 Jos järjestäjä ei ole korjannut tapahtuman aiheuttamia jälkiä ja vaurioita ennen maantien avaamista yleiselle liikenteelle, järjestäjä vastaa jälkien ja vaurioiden aiheuttamista vahingoista ja haitoista ELYkeskukselle ja kolmannelle osapuolelle.

5.10 Mikäli kunnossapitotöitä ei ole saatettu valmiiksi näissä ehdoissa ja muuten sovitulla tavalla, niin ELY-keskus voi välittömästi järjestäjää enempi kuulematta teettää tiealueeseen kohdistuvat tekemättömät kuntoonpanotyöt järjestäjän kustannuksella.

## 6 Luvan peruuttaminen

Muilta kuin kuntoonpanoa koskevilta osin ELY-keskus voi peruuttaa tämän luvan välittömästi, jos sen ehtoja ei noudateta.

## 7 Muut tilapäiset luvat maantielle

Tapahtuman tilapäisille liikennemerkkijärjestelyille maanteiden osalta tulee hakea erillistä lupaa Pirkanmaan ELY-keskukselta, lukuun ottamatta välittömästi maantien sulkuun liittyviä merkkejä ja sulkuaitoja. Hakuohjeet ja -lomakkeet löytyvät ELY-keskuksen verkkosivuilta osoitteesta <https://www.ely-keskus.fi/tien-tilapainen-sulkeminen>. Hakemuksen voi tehdä verkkosivuilta löytyvän sähköisen asiointin kautta tai lähettää hakemus sähköpostilla [kirjaamo.pirkanmaa@ely-keskus.fi](mailto:kirjaamo.pirkanmaa@ely-keskus.fi) tai postitse Pirkanmaan ELY-keskus, Kirjaamo, PL 297, 33101 Tampere. Lupa on maksullinen.

Mikäli tapahtuman aikana tarvitaan tilapäisiä liittymiä maantielle, tulee niille hakea erillinen lupa Pirkanmaan ELY-keskukselta. Hakuohjeet ja -lomakkeet löytyvät ELY-keskuksen verkkosivuilta osoitteesta <http://www.ely-keskus.fi/web/ely/liittymat>. Hakemuksen voi tehdä verkkosivuilta löytyvällä sähköisellä lomakkeella tai lähettää sähköpostilla osoitteeseen

kirjaamo.pirkanmaa@kirjaamo.fi tai postitse osoitteeseen Pirkanmaan ELY-keskus, Kirjaamo, PL 297, 33101 Tampere. Liittymäluvassa määritetään liittymän tarkka sijainti sekä annetaan tarkemmat ohjeet ja ehdot liittymän rakentamiseksi. Liittymälupa on maksullinen.

## 8 Muuta

ELY-keskus suosittelee tapahtuman järjestäjää hankkimaan tarvittavat vakuutukset.

## Täytäntöönpano

Päätös pannaan täytäntöön oikaisuvaatimuksesta huolimatta.

## Sovelletut oikeusohjeet

Tieliikennelaki (729/2018) 71§, 187 § ja 193 §  
Laki oikeudenkäynnistä hallintoasioissa (808/2019) 122 §

## Lupamaksu ja -maksuperuste

Lupamaksu on 200 euroa. Lasku lähetetään myöhemmin.

Maksun perusteet:

Valtion maksuperustelaki 4 § ja 6 §

Valtion maksuperusteasetus 1 §

Valtioneuvoston asetus elinkeino-, liikenne- ja ympäristökeskusten, työ- ja elinkeinotoimistojen sekä kehittämis- ja hallintokeskuksen maksullisista suoritteista (1259/2021).

## Muutoksenhaku

Tähän päätökseen tyytymätön saa hakea siihen oikaisua, siten kuin hallintolaissa (434/2003) säädetään. Oikaisuvaatimusohje liitteenä.

Oikaisuvaatimusohje maksun osalta on liitteenä.



17.08.2022

KASELY/1104/2022

## 9 Allekirjoitukset

17.08.2022

Kaakkois-Suomen elinkeino-, liikenne- ja ympäristökeskus

Liikennejärjestelmäasiantuntija Pasi Halttunen

Liikenneturvallisuusasiantuntija Jani Juvankoski

*Asiakirja on allekirjoitettu sähköisesti 17.08.2022 klo 10:21. (Laki sähköisestä asioinnista viranomaistoiminnassa 13/2003 4 luku 16 §)*

## LIITTEET

Hakemus

Oikaisuvaatimus päätöksestä

Oikaisuvaatimusohje maksun osalta

Suositus tilapäisestä tien sulkemisesta ja liikenteenohjaajien käytöstä vähäliikenteisellä maantieverkolla

## TIEDOKSI

ELY-keskus, Jukka Tamminen

ELY-keskus, Jani Juvankoski

ELY-keskus, Risto Hämäläinen

YIT, Sanna Mikkola, Kotkan alueurakka

YIT, Kotkan urakan s-posti, Kotkan alueurakka

YIT, Emilia Frantsi, Kotkan alueurakka

ELY-keskus, Tiestötiedot Uusimaa

YIT, Niilo Kukkonen, Kouvolan alueurakka

ELY-keskus, Hannu Häyhä

YIT, Ville Ahvonen, Lappeenrannan alueurakka

YIT, Lappeenrannan urakan s-posti, Lappeenrannan alueurakka

Kouvolan Seudun Autourheilijat ry / Jani Haikonen

Kaakkois-Suomen Poliisilaitos

Liikennekeskus, Tampere

Kouvolan Seudun Autourheilijat ry, Haikonen Jani

Jani Haikonen, P. 0400 553 821



Kouvolan Seudun Autourheilijat ry  
Haikonen Jani  
Lohikatu 7  
45810 PILKANMAA

17.08.2022

KASELY/1104/2022

## Maantien tilapäinen sulkeminen, SM O.K. Auto Ralli -tapahtuma

### Hakemus

Kouvolan Seudun Autourheilijat ry on hakenut lupaa Suomen valtion hallinnoiman maantien tilapäiseen sulkemiseen 30.09.2022 – 01.10.2022 järjestettävän SM O.K. Auto Ralli -tapahtuman vuoksi.

Tiet suljetaan sulun alkamisaikana ja avataan liikenteelle kilpailun päätyttyä, mahdollisesti ennen sulkuajan päättymistä.  
Tien sulkemisesta ilmoitetaan n.2-4 viikkoa ennen sulkua "Tie suljettu" kyltein. Kyltissä on tiedot ajankohdasta, matka sulun alkamiseen ja yhteystiedot.  
Tienvarren asukkaille jaetaan "talokirjeet" joissa on tiedot sulkuajankohdasta ja yhteystiedot ennen kilpailua ja kilpailun aikana.

Tieliikennelain 187 §:n mukaan ELY-keskus voi sulkea maantien tilapäisesti.

Hakemuksessa on esitetty suljettavaksi liitteiden mukaiset maantieosuudet.

### Välitoimenpiteet

Hakemuksen johdosta niille, joiden etua tai oikeutta tai velvollisuutta hakemuksessa esitetty maantieosuuksien sulkeminen voi koskea, on varattu tilaisuus lausua asiasta mielipiteensä.

Hakijalle on varattu tilaisuus lausua saaduista mielipiteistä ja lausunnoista.

### Päätös

Kaakkois-Suomen elinkeino-, liikenne- ja ympäristökeskus myöntää hakijalle tieliikennelain 187 §:n mukaisen luvan maantien tilapäiseen sulkemiseen SM O.K. Auto Ralli -tapahtuman järjestämistä varten

Tämä päätös pannaan täytäntöön mahdollisesta muutoksenhausta huolimatta.

Suljettavat maantieosuudet ovat seuraavat:

Sulkuaika 30.09.2022 - 01.10.2022

30.9.2022 klo 17:00-22:00 suljettava tie 14694/1

1.10.2022 klo 8:00-14:30 suljettava tie: 14676/1 ja 2

1.10.2022 klo 8:30-19:00 suljettavat tiet: 14666/1, 14670/1 ja 2

1.10.2022 klo 9:30-21:00 suljettavat tiet: 14748/1, 14762/1

1.10.2022 klo 9:45-21:30 suljettavat tiet: 14720/1 ja 2, 14706/1

#### Tierekisteriosoite

Maantie 14666 Tirva

1/18 - 1/7931

Sulkuaika 01.10.2022 08:30 - 01.10.2022 19:00

Maantie 14670 Sorsala

1/181 - 2/5910

Sulkuaika 01.10.2022 08:30 - 01.10.2022 19:00

Maantie 14676 Kelkka

1/1868 - 2/5170

Sulkuaika 01.10.2022 08:00 - 01.10.2022 14:30

Maantie 14694 Sarkalahti

1/10 - 1/6754

Sulkuaika 30.09.2022 17:00 - 30.09.2022 22:00

Maantie 14706 Purho

1/4068 - 2/12

Sulkuaika 01.10.2022 09:45 - 01.10.2022 21:30

Maantie 14720 Patolahti

1/11 - 2/7603

Sulkuaika 01.10.2022 09:45 - 01.10.2022 21:30

Maantie 14748 Kasari

1/13 - 1/1589

Sulkuaika 01.10.2022 09:30 - 01.10.2022 21:00

Maantie 14762 Hirvikallio

1/14 - 1/7616

Sulkuaika 01.10.2022 09:30 - 01.10.2022 21:00

Maantieosuudet voidaan avata liikenteelle ennen sulkuajan loppumista, jos tapahtuma on päättynyt.

## Perustelut

Tieliikennelain (729/2018) 187 §:n mukaan ELY-keskus voi päättää Suomen valtion hallitseman maantien tilapäisestä sulkemisesta.

Maantien sulkemisesta ei ole odotettavissa kohtuutonta haittaa muulle liikenteelle ja sulkeminen on perusteltua yleisön ja kilpailun turvallisuuden kannalta.

Päätös maantien sulkemisesta koskee tiealuetta. Tiealue määritellään liikennejärjestelmästä ja maanteistä annetun lain 5 §:ssä. Suljetut tieosuudet ovat erityisalueita, joiden erityinen käyttö syrjäyttää jokamiehen kulkuoikeuden.

Oikeudenkäynnistä hallintoasioissa annetun lain 122 §:n perusteella tämä päätös voidaan panna täytäntöön ilman lain voimaa, koska muussa laissa niin säädetään. Tieliikennelain 193 §:n perusteella päätöstä on noudatettava muutoksenhausta huolimatta.

Maantien sulkemisesta ei ole odotettavissa kohtuutonta haittaa muulle liikenteelle, ja sulkeminen on perusteltua yleisön ja kilpailun turvallisuuden kannalta.

Päätös maantien sulkemisesta koskee tiealuetta. Tiealue määritellään liikennejärjestelmästä ja maanteistä annetun lain 5 §:ssä.

Oikeudenkäynnistä hallintoasioissa annetun lain 122 §:n perusteella tämä päätös voidaan panna täytäntöön ilman lain voimaa, koska muussa laissa niin säädetään. Tieliikennelain 193 §:n perusteella päätöstä on noudatettava muutoksenhausta huolimatta.

## Yhteystiedot

Maantieverkon tilapäisesti suljettujen osien kuntoonpanoon liittyvissä asioissa ELY-keskuksen yhteyshenkilö on

Sanna Mikkola YIT Kotka, Niilo Kukkonen YIT Kouvola, Ville Ahvonen YIT Lappeenranta, Jukka Tamminen ELY-keskus, Jani Juvankoski ELY-keskus  
040 632 6496, 040 653 0713, 040 660 2351, 0295 029 213, 0295 029057

sanna.mikkola@yit.fi, niilo.kukkonen@yit.fi, ville.ahvonen@yit.fi,  
lappenranta@yit.fi, jukka.tamminen@ely-keskus.fi, jani.juvankoski@ely-  
keskus.fi

Hakijan yhteyshenkilö lupaan liittyvissä asioissa:

Jani Haikonen, P. 0400 553 821

## Tien sulkemisessa noudatettavat ehdot

Luvansaajan on noudatettava tämän lupapäätöksen lupaehtoja kaikilta osiltaan.

### 1 Yleisen liikenteen sujuvuus

1.1 Tapahtuman vuoksi tapahtuva maantien sulkeminen ei saa aiheuttaa normaalia elämää mainittavasti haittaavia liikkumisrajoituksia

1.2 Suljetuille maantieosuuksille on varattava vapaa kulkuoikeus hälytys-, poliisi- ja muissa välttämättömissä viranomaisluontoisissa tehtävissä liikkuville ajoneuvoille, aikataulun mukaisessa henkilö- ja tavaraliikenteessä oleville ajoneuvoille sekä tuoremaidokuljetuksille.

1.3 Niille henkilöille, joiden ainoa kulkuyhteys asuin- tai asiointipaikkaansa tapahtuman johdosta suljetaan, on varattava kulkuoikeus kohtuullisen lyhyessä ajassa. Asukasliikennettä on mahdollista rajoittaa tapahtuman niin vaatiessa, ei kuitenkaan puolta tuntia enempää kulkutarpeen esittämisestä.

1.4 Moottorikäyttöisten ajoneuvojen nopeuskilpailua ei saa suorittaa samanaikaisesti suljetulla maantieosuudella erikseen kohdissa 1.1-1.3 mainitun liikenteen kanssa.

### 2 Tapahtuman liikennejärjestelyt

2.1 Suljettava maantieosuus on varustettava hyvissä ajoin ennen kyseisen maantien osuuden sulkuaikaa ja kyseisen tapahtuman ajaksi molemmista päistään sekä mahdollisten maanteiden, katujen ja yksityisteiden liittymien osalta ajoneuvolla ajo kielletty -liikennemerkillä (liikennemerkki C1). Merkkien lisäksi edellä mainittuihin paikkoihin on järjestettävä tarvittaessa liikenteenohjaajat sekä heidän välilleen suora viestiyhteys.

2.2 Liikennejärjestelyt on toteutettava tieliikennelainsäädännön edellyttämällä tavalla, säännösten mukaisia liikennemerkkejä, merkintöjä, opasteita ja sulkupuomeja sekä varoituslaitteita käyttäen. Järjestäjän tulee noudattaa myös Väyläviraston (aik. Liikennevirasto) suositusta "Suositus tilapäisestä

tien sulkemisesta ja liikenteenohjaajien käytöstä vähäliikenteisellä maantieverkolla" (liitteenä).

2.3 Tilapäisen kiertotieviitoituksen toteuttamisesta vastaa järjestäjä. Järjestäjän tulee noudattaa Väyläviraston (aik. Liikennevirasto) "Suositus tilapäisesti suljettua tieosuutta ohittavan kiertotien tilapäisestä viitoittamisesta vähäliikenteisellä maantieverkolla" (liitteenä).

2.4 Hakijan tulee varmistua siitä, että suljetulla maantiealueella ei ole ihmisiä moottorikäyttöisten ajoneuvojen nopeuskilpailun aikana.

2.5 Tien sulkemisen ja tilaisuuden päätyttyä järjestäjän tulee huolehtia välittömästi tapahtumaa varten asetettujen liikenteen ohjaamiseen käytettyjen opasteiden ja merkkien poistamisesta.

2.6 Liikenteenohjauslaitteiden pystyttämistä ja poistamisesta vastaa luvan hakija kustannuksellaan.

### 3 Tapahtuman järjestäjään liittyvät vaatimukset

3.1 Järjestäjän on nimettävä tapahtuman liikennejärjestelyistä vastaava henkilö. Liikennejärjestelyistä vastaava henkilö vastaa tapahtuman tarvitseman tilapäisen liikenteenohjauksen suunnittelusta, toteutuksesta ja toiminnallisesta laadusta, liikenteenohjaukseen tarvittavien lupien hankinnasta, sekä vastaa tilapäiseen liikenteenohjaukseen osallistuvien henkilöiden ja maantien sulkemiseen tarvittavien liikennemerkkien ja sulkulaitteiden pystytykseen osallistuvien henkilöiden riittävästä koulutuksesta.

Vaatimukset liikennejärjestelyistä vastaavan henkilön osalta

- Tieturva 2 -koulutus

Järjestäjän nimeämä tapahtuman liikennejärjestelyistä vastaava henkilö:  
Kouvolan Seudun Autourheilijat ry, puh. 0400553821

3.2 Järjestäjä huolehtii kustannuksellaan maantien tilapäisestä sulkemisesta, muista tilapäisistä liikennejärjestelyistä sekä kaikkien tilapäisesti suljettavan maantien vaikutuspiirissä olevien tai liikkuvien varoittamisesta. Maantien sulkeminen ja liikenteen varoittaminen tapahtuu tieliikennesäädösten mukaisin liikennemerkein ja sulkulaittein.

3.3 Järjestäjän tulee huolehtia tapahtumassa tarvittavien pysäköintialueiden varaamisesta, liikenteen ohjaamisesta ja kiertoteiden järjestämisestä.

3.4 Järjestäjä vastaa maantien sulkemisen vaikutusten yhteensovittamisesta tiealueella mahdollisesti toimivien kolmansien osapuolien kanssa.

## 4 Tapahtumasta tiedottaminen

4.1 Sulkemisluvan saatuaan ja uudelleen noin tunti ennen maantien sulkemista järjestäjän tulee ilmoittaa Tienkäyttäjän linjalle puh. 0200 2100 suljettavan maantien sulkemisajankohta, mahdolliset maanteiden liikennejärjestelyt, jotka vaikuttavat liikenteen sujuvuuteen ja liikenneturvallisuuteen sekä liikennejärjestelyistä vastaavan henkilön yhteystiedot. Mikäli suljettua maantietä ei jostain syystä voida avata yleiselle liikenteelle viimeistään luvassa mainitun sulkuajan päättyessä, on siitä ilmoitettava Tienkäyttäjän linjalle.

### 4.2

Tapahtumasta järjestäjän tulee tiedottaa ennakoon aikaisintaan neljä viikkoa ennen tapahtumaa ja viimeistään kaksi viikkoa ennen maantien sulkemista suljettavan maantieosuuden kummassakin päässä ja mahdollisten maanteiden, katujen ja yksityisteiden liittymissä.

### 4.3

Maantien sulkemisesta järjestäjän tulee tiedottaa ennakoon viimeistään kaksi viikkoa ennen tapahtumaa niitä kiinteistöjä, joille kulkemista maantien sulkeminen rajoittaa.

## 5 Maantieverkon tilapäisesti suljettujen osien kuntoonpano

5.1 Järjestäjä vastaa siitä, että tapahtumaan käytetty tiealue palautetaan välittömästi tapahtuman päättymisen jälkeen samanlaiseen laatuun, jossa se oli ennen sulkemisajan alkua.

5.2 Järjestäjä on laatinut maantien kuntoonpanoa suorittavan urakoitsijan kanssa maantien kuntoonpanosopimuksen (liitteenä). Maantien kuntoonpanon kustannuksista vastaa järjestäjä.

5.3 Suljetuilla teillä on pidettävä katselmus ennen ja jälkeen tapahtuman teiden kunnan toteamiseksi.

5.4 Järjestäjän on otettava viimeistään kaksi viikkoa ennen tien sulkemista yhteyttä hoitourakoitsijaan ja ELY-keskuksen aluevastaavaan sopiakseen heidän kanssaan ajankohdat ja paikat suljettavaksi aiotun maantieosuuden kuntoonpanotöihin liittyville alkukatselmukselle ja loppukatselmukselle. Hoitourakoitsija voi toimia katselmuksissa ELYkeskuksen edustajana, mikäli viimeksi mainittu on estynyt saapumaan.

5.5 Alkukatselmus on pidettävä ennen maantien sulkemisajan alkua ja mahdollisten ennakkoivien töiden tekemistä. Katselmuksessa todetaan tiestön kunto, joka kirjataan katselmuksesta laadittavaan muistioon. Muistion laatii hoitourakoitsija. Kaikkien osapuolten tulee allekirjoittaa muistio.

5.6 Hakijan tulee välittömästi tapahtuman päätyttyä huolehtia tapahtumaan käytetyille maanteille ja sen läheisyydessä oleville rakenteille ja laitteille aiheutuneiden vaurioiden korjaamisesta ja muusta vahingosta ja haitasta, joka aiheutuu tapahtumasta. Suljettu maantiealue tulee muutenkin saattaa välittömästi tapahtuman jälkeen siistiin kuntoon.

5.7 Järjestäjä viimeistelee suljettuna olleen maantieverkon osan kuntoonpanon siten, että alkukatselmuksessa aiemmin todettu laatutaso on saavutettu ja kaikki aiheutuneet vauriot on korjattu.

5.8 Hoitourakoitsija laatii loppukatselmuksesta kaikkien osapuolten hyväksymän muistion. Muistioon kirjataan myös mahdollisesti tarvittavat täydentävät korjaustoimet ja niiden toimeenpanoon annettu määräaika. Täydentävien toimenpiteiden tapahduttua, niistä tehdään merkintä joko alkuperäiseen muistioon tai muuhun asiakirjaan.

5.9 Jos järjestäjä ei ole korjannut tapahtuman aiheuttamia jälkiä ja vaurioita ennen maantien avaamista yleiselle liikenteelle, järjestäjä vastaa jälkien ja vaurioiden aiheuttamista vahingoista ja haitoista ELYkeskukselle ja kolmannelle osapuolelle.

5.10 Mikäli kunnossapitotoita ei ole saatettu valmiiksi näissä ehdoissa ja muuten sovitulla tavalla, niin ELY-keskus voi välittömästi järjestäjää enempi kuulematta teettää tiealueeseen kohdistuvat tekemättömät kuntoonpanotyöt järjestäjän kustannuksella.

## 6 Luvan peruuttaminen

Muilta kuin kuntoonpanoa koskevilta osin ELY-keskus voi peruuttaa tämän luvan välittömästi, jos sen ehtoja ei noudateta.

## 7 Muut tilapäiset luvat maantielle

Tapahtuman tilapäisille liikennemerkkijärjestelyille maanteiden osalta tulee hakea erillistä lupaa Pirkanmaan ELY-keskukselta, lukuun ottamatta välittömästi maantien sulkuaan liittyviä merkkejä ja sulkuaitoja. Hakuohjeet ja -lomakkeet löytyvät ELY-keskuksen verkkosivuilta osoitteesta <https://www.ely-keskus.fi/tien-tilapainen-sulkeminen>. Hakemuksen voi tehdä verkkosivuilta löytyvän sähköisen asioinnin kautta tai lähettää hakemus sähköpostilla [kirjaamo.pirkanmaa@ely-keskus.fi](mailto:kirjaamo.pirkanmaa@ely-keskus.fi) tai postitse Pirkanmaan ELY-keskus, Kirjaamo, PL 297, 33101 Tampere. Lupa on maksullinen.

Mikäli tapahtuman aikana tarvitaan tilapäisiä liittymiä maantielle, tulee niille hakea erillinen lupa Pirkanmaan ELY-keskukselta. Hakuohjeet ja -lomakkeet löytyvät ELY-keskuksen verkkosivuilta osoitteesta <http://www.ely-keskus.fi/web/ely/liittymat>. Hakemuksen voi tehdä verkkosivuilta löytyvällä sähköisellä lomakkeella tai lähettää sähköpostilla osoitteeseen



kirjaamo.pirkanmaa@kirjaamo.fi tai postitse osoitteeseen Pirkanmaan ELY-keskus, Kirjaamo, PL 297, 33101 Tampere. Liittymäluvassa määritetään liittymän tarkka sijainti sekä annetaan tarkemmat ohjeet ja ehdot liittymän rakentamiseksi. Liittymälupa on maksullinen.

## 8 Muuta

ELY-keskus suosittelee tapahtuman järjestäjää hankkimaan tarvittavat vakuutukset.

## Täytäntöönpano

Päätös pannaan täytäntöön oikaisuvaatimuksesta huolimatta.

## Sovelletut oikeusohjeet

Tieliikennelaki (729/2018) 71§, 187 § ja 193 §  
Laki oikeudenkäynnistä hallintoasioissa (808/2019) 122 §

## Lupamaksu ja -maksuperuste

Lupamaksu on 200 euroa. Lasku lähetetään myöhemmin.

Maksun perusteet:

Valtion maksuperustelaki 4 § ja 6 §

Valtion maksuperusteasetus 1 §

Valtioneuvoston asetus elinkeino-, liikenne- ja ympäristökeskusten, työ- ja elinkeinotoimistojen sekä kehittämis- ja hallintokeskuksen maksullisista suoritteista (1259/2021).

## Muutoksenhaku

Tähän päätökseen tyytymätön saa hakea siihen oikaisua, siten kuin hallintolaissa (434/2003) säädetään. Oikaisuvaatimusohje liitteenä.

Oikaisuvaatimusohje maksun osalta on liitteenä.

## 9 Allekirjoitukset

17.08.2022

Kaakkois-Suomen elinkeino-, liikenne- ja ympäristökeskus

Liikennejärjestelmäasiantuntija Pasi Halttunen

Liikenneturvallisuusasiantuntija Jani Juvankoski

## LIITTEET

Hakemus

Oikaisuvaatimus päätöksestä

Oikaisuvaatimusohje maksun osalta

Suositus tilapäisestä tien sulkemisesta ja liikenteenohjaajien käytöstä vähäliikenteisellä maantieverkolla

## TIEDOKSI

ELY-keskus, Jukka Tamminen

ELY-keskus, Jani Juvankoski

ELY-keskus, Risto Hämäläinen

YIT, Sanna Mikkola, Kotkan alueurakka

YIT, Kotkan urakan s-posti, Kotkan alueurakka

YIT, Emilia Frantsi, Kotkan alueurakka

ELY-keskus, Tiestötiedot Uusimaa

YIT, Niilo Kukkonen, Kouvolan alueurakka

ELY-keskus, Hannu Häyhä

YIT, Ville Ahvonen, Lappeenrannan alueurakka

YIT, Lappeenrannan urakan s-posti, Lappeenrannan alueurakka

Kouvolan Seudun Autourheilijat ry / Jani Haikonen

Kaakkois-Suomen Poliisilaitos

Liikennekeskus, Tampere

Kouvolan Seudun Autourheilijat ry, Haikonen Jani

Jani Haikonen, P. 0400 553 821



## Hakemuksen perustiedot

TAPAHTUMAN NIMI TAI JÄRJESTELYJEN SYY	
SM O.K. Auto Ralli	
HAETTU VOIMASSAOLOAIKA	30.09.2022 17:00 - 01.10.2022 22:00
TIENUMERO	14666, 14670, 14676, 14694, 14706, 14720, 14748, 14762
KUNTA	Kouvola, Luumäki, Miehikkälä

## Hakemuksen luvansaaja

YRITYKSEN NIMI	Kouvolan Seudun Autourheilijat ry
Y-TUNNUS	2079836-3
NIMI	Jani Haikonen
PUHELINNUMERO	0400553821
SÄHKÖPOSTIOSOITE	jani.haikonen@saunalahti.fi
OSOITE	Lohikatu 7 45810 Pilkanmaa

## Hakemuksen täyttäjä

HAKIJA	Jani Haikonen
OSOITE	Lohikatu 7 45810 Pilkanmaa
PUHELINNUMERO	0400553821
SÄHKÖPOSTIOSOITE	jani.haikonen@saunalahti.fi
YRITYS	Kouvolan Seudun Autourheilijat ry



## Laskutustiedot

MAKSAJA	Kouvolan Seudun Autourheilijat ry
Y-TUNNUS	2079836-3
OSASTO	
OSOITE	Tehontie 9 45200 Kouvola
LASKUN VIITE	SM O.K. Auto Ralli
VERKKOLASKUOSOITE	
VÄLITTÄJÄTUNNUS	

## Liikenteenohjauksesta vastaava

YRITYS	Kouvolan Seudun Autourheilijat ry
YHTEYSHENKIÖ	Jani Haikonen
PUHELINNUMERO	0400553821
SÄHKÖPOSTIOSOITE	jani.haikonen@saunalahti.fi
TIETURVAKORTIN NUMERO	Tieturva 2



## Ajankohta ja sisältö

TAPAHTUMAN NIMI TAI JÄRJESTELYJEN SYY	
SM O.K. Auto Ralli	
TARKEMMAT TIEDOT LIIKENNEJÄRJESTELYISTÄ JA TAPAHTUMASTA	Tiet suljetaan sulun alkamisaikana ja avataan liikenteelle kilpailun päätyttyä, mahdollisesti ennen sulkuajan päättymistä. Tien sulkemisesta ilmoitetaan n.2-4 viikkoa ennen sulkua "Tie suljettu" kyltein. Kyltissä on tiedot ajankohdasta, matka sulun alkamiseen ja yhteystiedot. Tienvarren asukkaille jaetaan "talokirjeet" joissa on tiedot sulkuajankohdasta ja yhteystiedot ennen kilpailua ja kilpailun aikana.
HAETTU VOIMASSAOLOAIKA	30.09.2022 17:00 - 01.10.2022 22:00
TARKENTAVAT TIEDOT SULUN AJANKOHDASTA	30.9.2022 klo 17:00-22:00 suljettava tie 14694/1 1.10.2022 klo 8:00-14:30 suljettava tie: 14676/1 ja 2 1.10.2022 klo 8:30-19:00 suljettavat tiet: 14666/1, 14670/1 ja 2 1.10.2022 klo 9:30-21:00 suljettavat tiet: 14748/1, 14762/1 1.10.2022 klo 9:45-21:30 suljettavat tiet: 14720/1 ja 2, 14706/1

**Tiensulkukohteet**

TIEOSOITE	KUNTA	TIENPUOLI	AJORATA	VOIMASSAOLON ALKAMISAIKA	VOIMASSAOLON PÄÄTTYMISAIKA
14706 / 1 / 4068 - 14706 / 2 / 12	Miehikkälä		0	01.10.2022 09:45	01.10.2022 21:30
14720 / 1 / 11 - 14720 / 2 / 7603	Luumäki, Miehikkälä		0	01.10.2022 09:45	01.10.2022 21:30
14670 / 1 / 181 - 14670 / 2 / 5910	Kouvola		0	01.10.2022 08:30	01.10.2022 19:00
14676 / 1 / 1868 - 14676 / 2 / 5170	Kouvola		0	01.10.2022 08:00	01.10.2022 14:30
Sulku alkaa Villikanmäentien risteyksestä ja päättyy Saaramaantien risteykseen.					
14694 / 1 / 10 - 14694 / 1 / 6754	Luumäki		0	30.09.2022 17:00	30.09.2022 22:00
14748 / 1 / 13 - 14748 / 1 / 1589	Luumäki		0	01.10.2022 09:30	01.10.2022 21:00



Elinkeino-, liikenne- ja  
ympäristökeskus

**Hakemus maantien tilapäisestä  
sulkemisesta**

27.06.2022 20:47:39

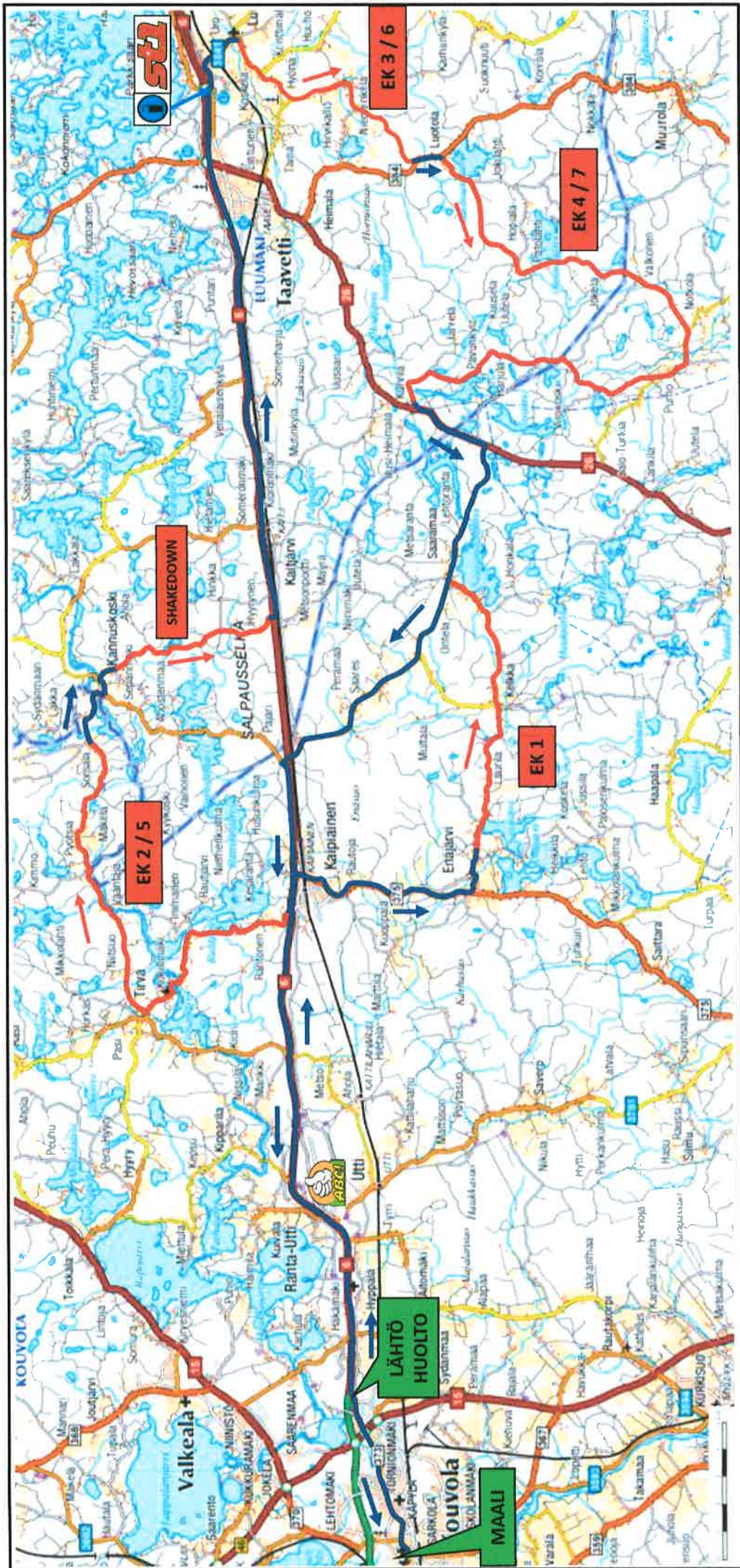
14762 / 1 / 14 - 14762 / 1 / 7616	Luumäki		0	01.10.2022 09:30	01.10.2022 21:00
14666 / 1 / 18 - 14666 / 1 / 7931	Kouvola		0	01.10.2022 08:30	01.10.2022 19:00

**Hakemuksen liitteet**

LIITTEET	Reitti 270622 EK+SIIRT.pdf
VAPAAVALINTAISET LIITTEET	

**Muut toimitusosoitteet**

SÄHKÖPOSTIOSOITTEET	ksau@ksau.fi juha.koskela1@outlook.com
---------------------	---





Poliisilaitoksen tai kunnanhallituksen päätökseen perustuva maantieverkon osien tilapäinen sulkeminen erilaisten tieverkolle sijoittuvien tapahtumien, nopeuskilpailujen, yleisötilaisuuksien tai muiden niihin rinnastettavien tilaisuuksien (jäljempänä näitä kutsutaan yhteisnimellä tapahtuma) tarpeisiin. Sulkemisesta päättävä viranomaisen päättää missä laajuudessa ja kuinka sitovana tätä liitettä noudatetaan:

# • Suositus tilapäisestä tien sulkemisesta ja liikenteenohjaajien käytöstä vähäliikenteisellä maantieverkolla

Henkilöautojen ja moottoripyörien nopeuskilpailuja saa järjestää vain suljetulla tiellä. **Sulkemiseen** tarvitaan lupa, jonka antaa asemakaavan mukaiselle tielle kunnanhallitus ja muulle tielle poliisilaitos. Sulkemista haetaan vapaamuotoisella hakemuksella edellä mainitulta *lupaviranomaiselta*. Suljettavaksi aiotut tieosuudet ja sulkuaikoinen on esitettävä hakemuksessa yksityiskohtaisesti. Lupaviranomainen pyytää henkilöautojen ja moottoripyörien nopeuskilpailun vuoksi suljettaviksi anottujen maantieosuuksien osalta lausunnon tienpitoviranomaiselta.

Poliisilaitoksella on tienpitäjää kuultuaan oikeus tien **tilapäiseen sulkemiseen** esimerkiksi erilaisten urheilukilpailujen, kansanjuhlien, näyttelyiden, puolustusvoimien harjoitusten, paraatien tai näytösten vuoksi. Kiireellisessä tapauksessa *päätösvaltaisena viranomaisena* toimiva poliisilaitos voi sulkea tien tilapäisesti tienpitäjää kuulematta.

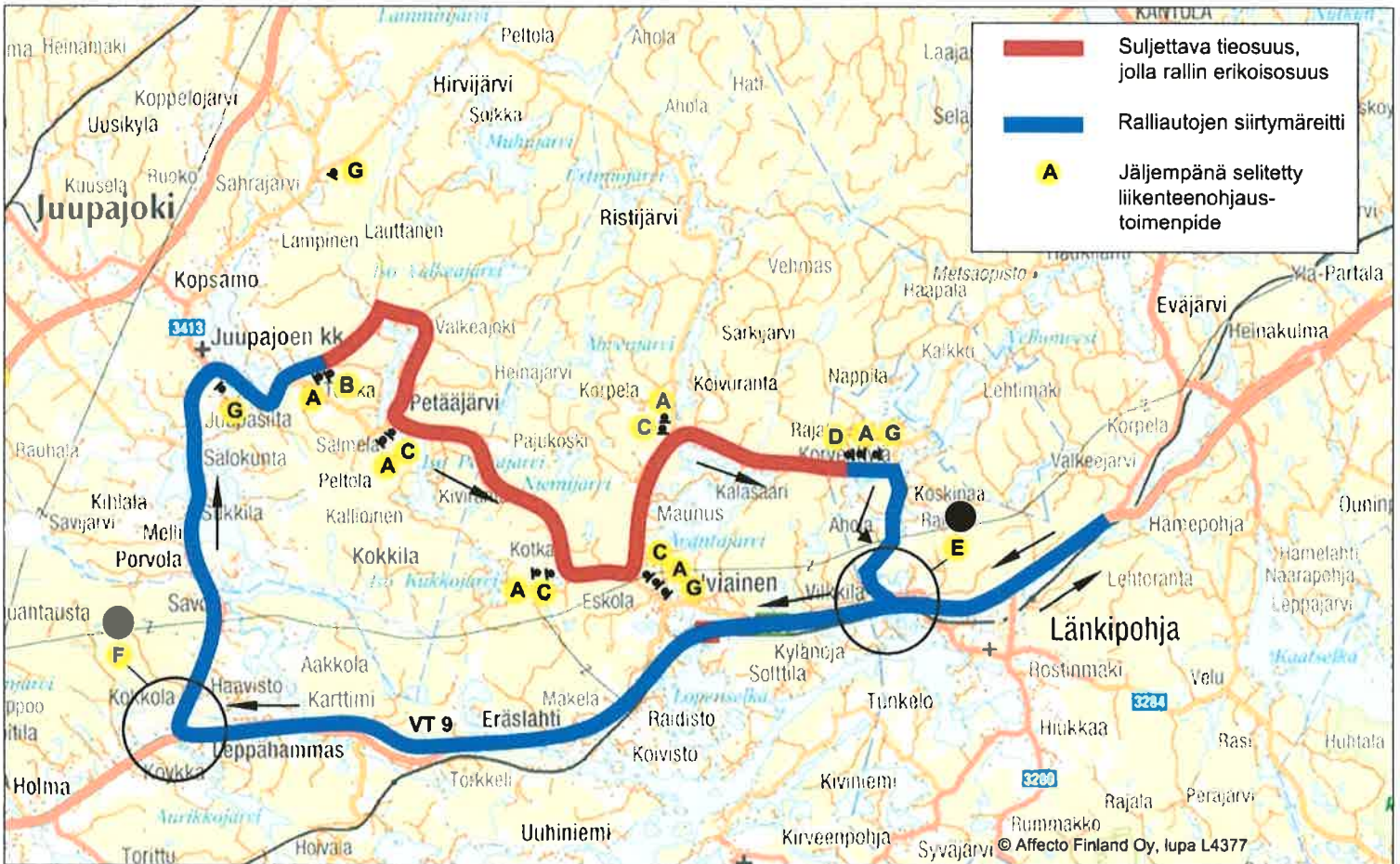
Näiden edellä mainittujen **tapahtumien** vuoksi tehtävän *sulkemisen ja tilapäisen sulkemisen* osalta noudatetaan **maantien tai sen osan sulkemisessa** lupaviranomaisen tai päätösvaltaisen viranomaisen tapauskohtaisesti osoittamassa laajuudessa säädöksiin ja todellisiin olosuhteisiin soveltamalla tätä tienpitoviranomaisen laatimaa **lyhytaikaista tien sulkemista** koskevaa suositusta.

Tätä suositusta voidaan käyttää vastaavaan tarkoitukseen myös katu- ja yksityistieverkolla.

**Tienpitoviranomaisena toimiva ELY-keskus**

# Tien lyhytaikainen sulkeminen tapahtumaa varten (esimerkkinä henkilöautojen nopeuskilpailu)

- Tapahtuman järjestäjä (jäljempänä järjestäjä) laatii lyhytaikaisen tiensulkemisen liikenteenohjaussuunnitelman noudattaen tieliikenteen ohjaamista koskevia säädöksiä sekä muotoilemalla tässä liitteessä annettuja malliratkaisuja todellisiin olosuhteisiin sopiviksi.
- Liikenteenohjaussuunnitelman esittämispohjana käytetään tiekarttaa.
- Tienpitöviranomaisen pätevyysuusitus suunnittelijan osalta on laaja kokemus edellä mainituista tehtävistä + Tieturva 2 -koulutus tai muu liikenteenohjaukseen ja tiealueeseen kohdistuvaan työhön saatu turvallisuuskoulutus ja tehtävän edellyttämä koulutus.

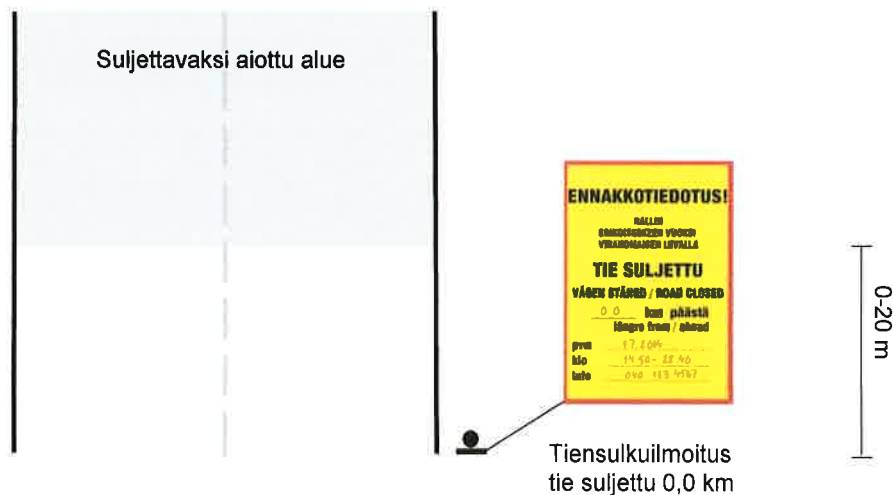


## Tiensulkuilmoituksen sijoittaminen suljettavaksi aiottuun tienkohtaan.

Tien lyhytaikainen sulkeminen tapahtumaa varten (henkilöautojen nopeuskilpailu)

- esimerkki koskee 80 km/h yleisrajoitusteitä
- ennakoilmoituksen alareunan korkeus tien pinnasta vähintään 1,0 m
- sivuetaisyys tien pinnan reunasta ilmoituksen reunaan vähintään 0,5 m
- pystytetään ennen tilapäisten laitteiden asentamista
- pystytetään aikaisintaan neljä viikkoa ja viimeistään kaksi viikkoa ennen tien sulkemista
- tiensulkuilmoituksessa keltainen tausta, punainen kehys ja musta teksti
- monivuotisen samanlaisena toistuvan tapahtuman osalta voidaan tiensulkuilmoituksen yläosaan sijoittaa myös tapahtuman logo
- **HUOM!** tiensulkuilmoitukseen merkitään se matka, joka on pystytetystä ilmoituksesta tietä pitkin eteenpäin kulkien siihen kohtaan, jossa tie suljetaan

A)



**Liikenteenohjauslaitteiden sijoittaminen suljettavaksi aiottuun tienkohtaan.  
Tie yhtäjaksoisesti suljettu.**

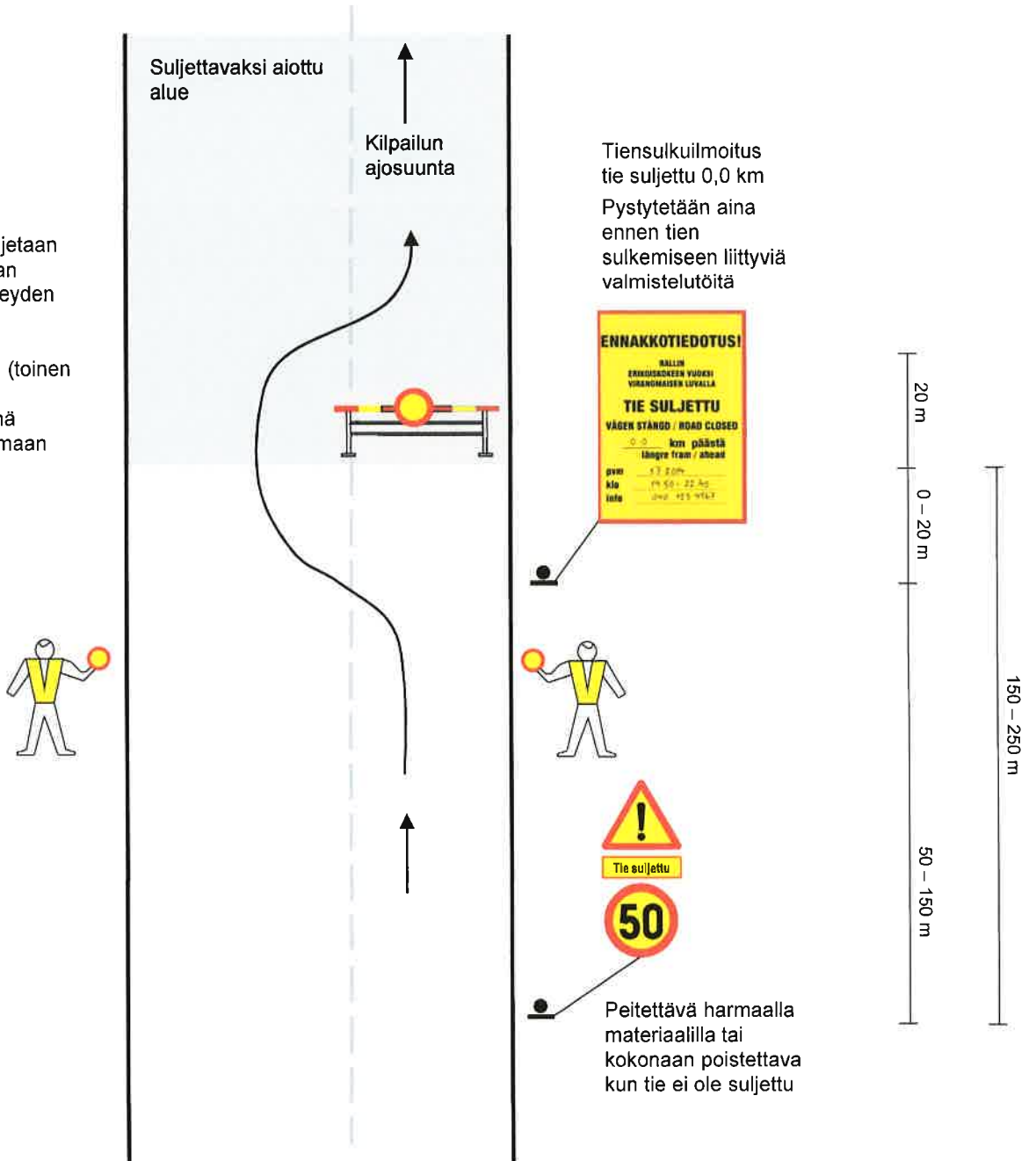
Tien lyhytaikainen sulkeminen tapahtumaa varten (henkilöautojen nopeuskilpailu)

- esimerkki koskee 80 km/h yleisrajoitusteitä
- suurin sallittu nopeusrajoitus, jossa liikenteenohjaajat saavat toimia on 50 km/h
- liikennemerkkin alareunan korkeus tien pinnasta vähintään 1,5 m
- sivuetäisyys tien pinnan reunasta liikennemerkkin reunaan vähintään 0,5 m

**B)**

Sulkulaitetta, jolla suljetaan puoli tietä, suositellaan käytettäväksi tien leveyden sitä edellyttäessä

2 x liikenteen ohjaaja (toinen liikenteenohjaaja voi tarvittaessa mennä neuvomaan ja ohjaamaan sulkuportin eteen jonoutunutta liikennettä

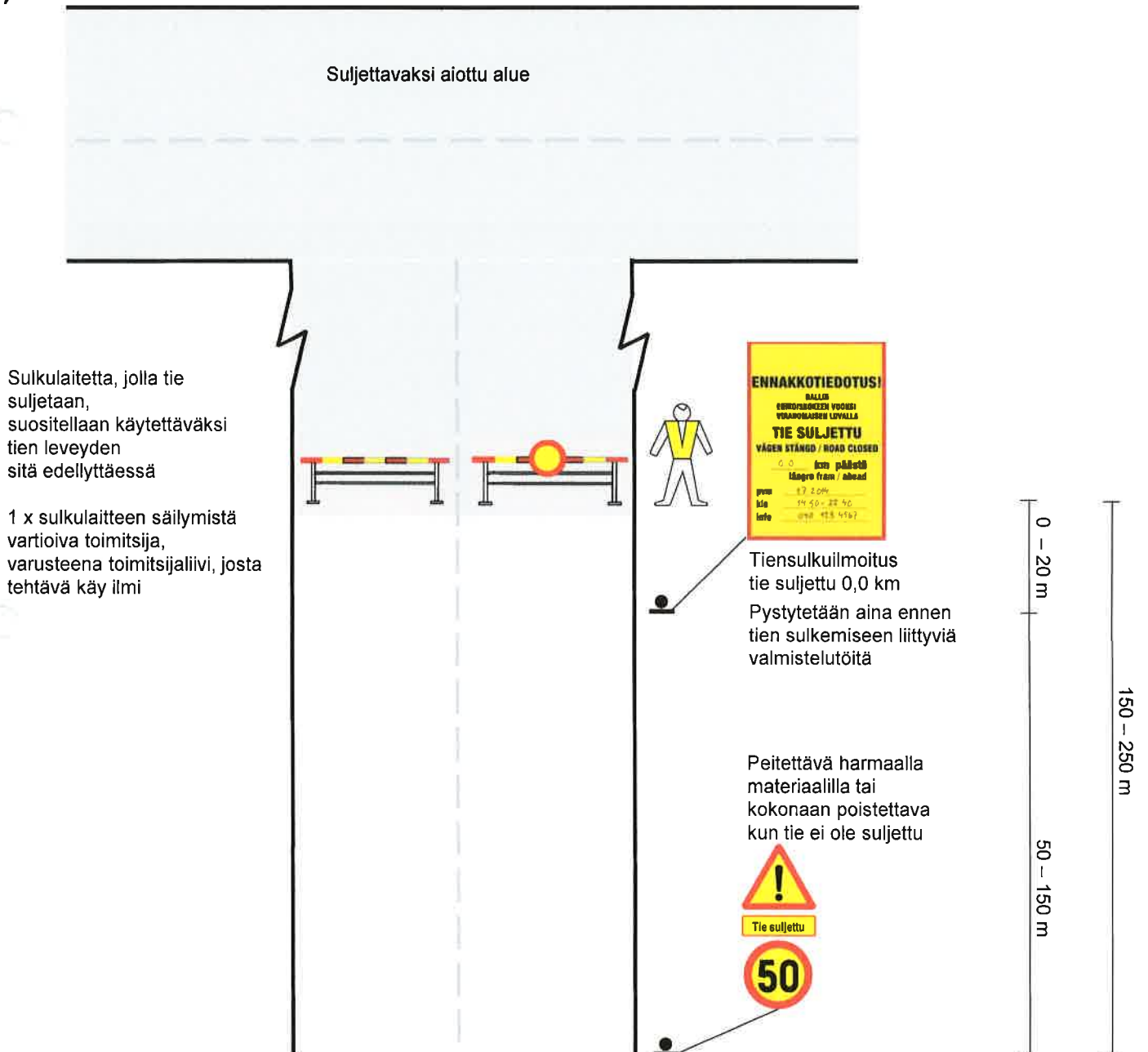


## Liikenteenohjauslaitteiden sijoittaminen suljettavaksi aiottuun tienkohtaan. Tie yhtäjaksoisesti suljettu.

Tien lyhytaikainen sulkeminen tapahtumaa varten (henkilöautojen nopeuskilpailu)

- esimerkki koskee 80 km/h yleisrajoitusteitä
- suurin sallittu nopeusrajoitus, jossa liikenteenohjaajat saavat toimia on 50 km/h
- liikennemerkin alareunan korkeus tien pinnasta vähintään 1,5 m
- sivuetäisyys tien pinnan reunasta liikennemerkin reunaan vähintään 0,5 m

C)

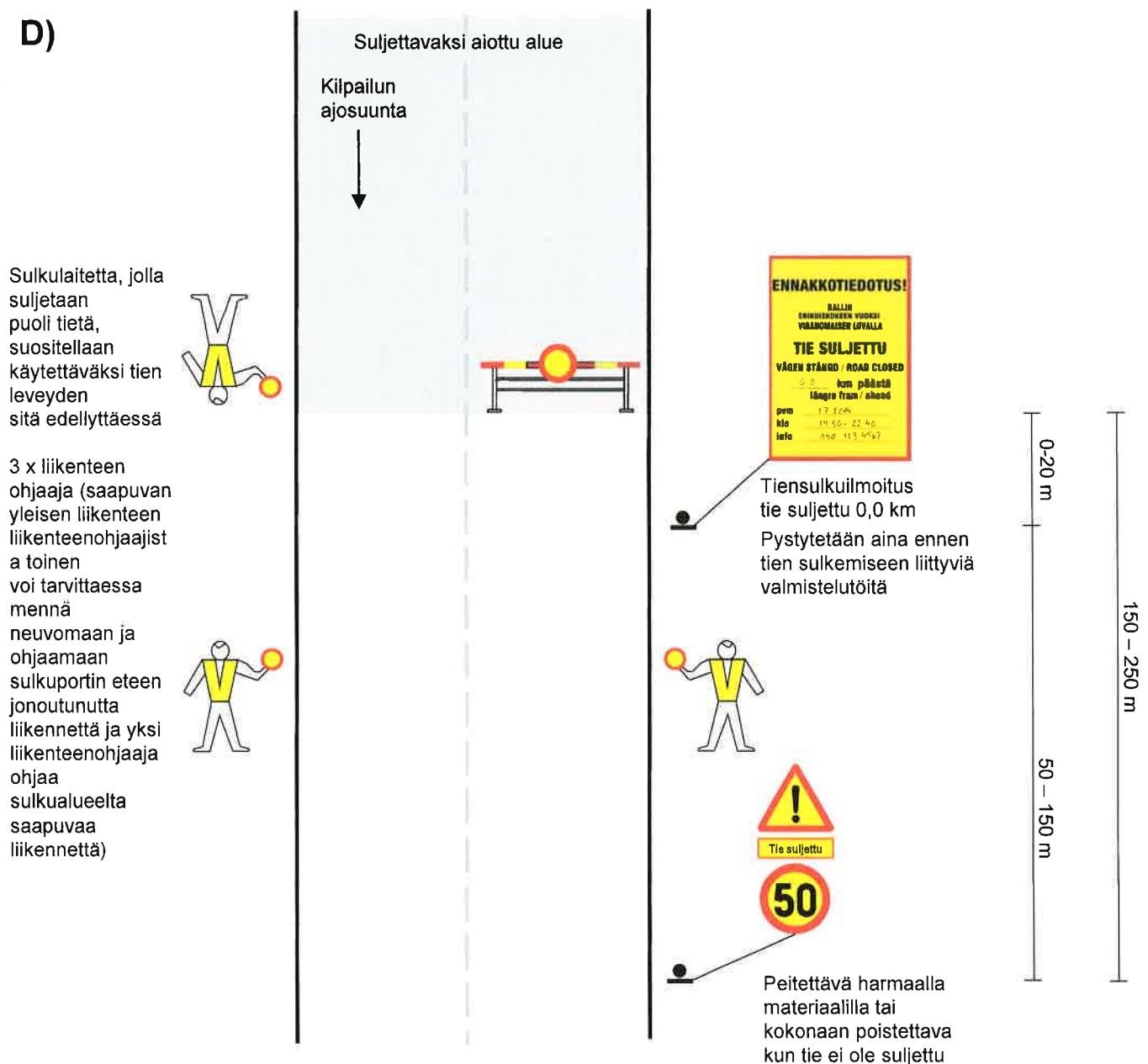


## Liikenteenohjauslaitteiden sijoittaminen suljettavaksi aiottuun tienkohtaan. Tie yhtäjaksoisesti suljettu.

Tien lyhytaikainen sulkeminen tapahtumaa varten (henkilöautojen nopeuskilpailu)

- esimerkki koskee 80 km/h yleisrajoitusteitä
- suurin sallittu nopeusrajoitus, jossa liikenteenohjaajat saavat toimia on 50 km/h
- liikennemerkkin alareunan korkeus tien pinnasta vähintään 1,5 m
- sivuetäisyys tien pinnan reunasta liikennemerkkin reunaan vähintään 0,5 m

D)

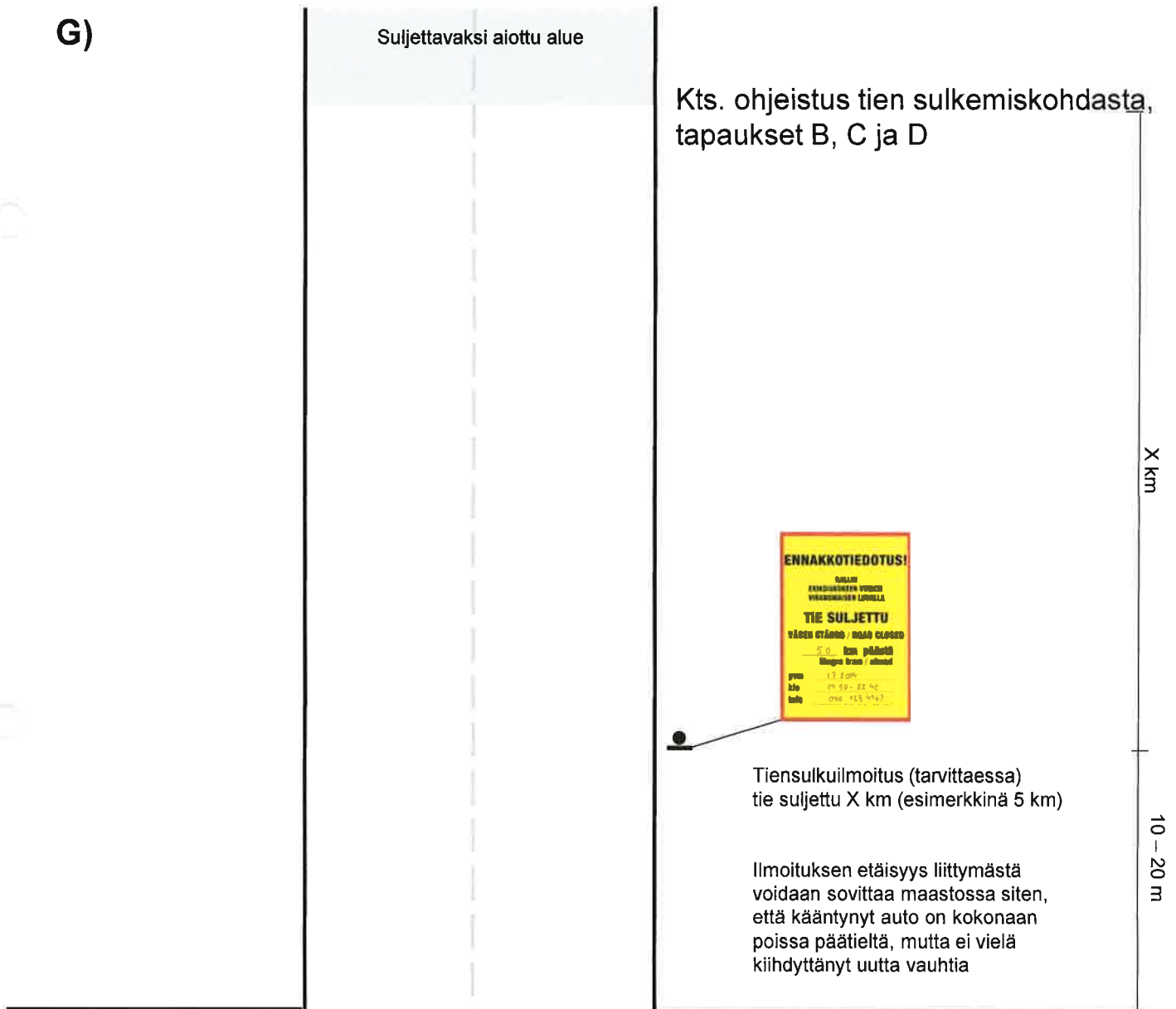


## Tiensulkuilmoitusten sijoittaminen sulkualuetta ympäröivälle tieverkolle.

Tien lyhytaikainen sulkeminen tapahtumaa varten (henkilöautojen nopeuskilpailu)

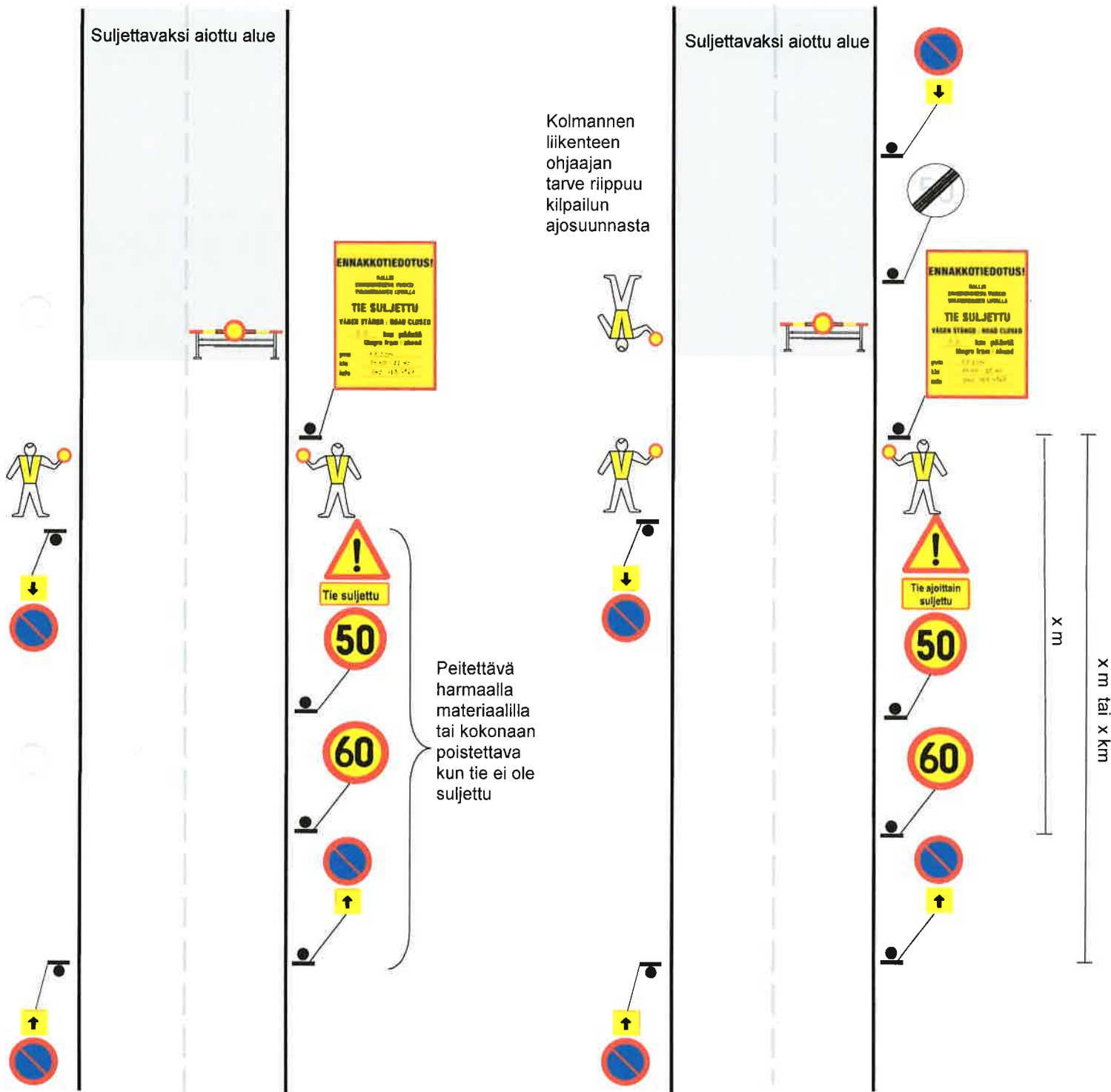
- esimerkki koskee 80 km/h yleisrajoitusteitä
- ennakoilmoituksen alareunan korkeus tien pinnasta vähintään 1,0 m
- sivuetäisyys tien pinnan reunasta ilmoituksen reunaan vähintään 0,5 m
- pystytetään tarvittaessa 4 viikkoa - 2 vrk ennen tien sulkemista

G)



- HUOM! Tarve pystyttää kääntyvää suuntaa kuvaavalla nuolikuviolla täydennetyt tiensulkuilmoitukset jo ennen liittymää harkitaan tapauskohtaisesti. Malli nuolikuvion mitoittamisesta on jäljempänä.

# Täydentäviä ja vaihtoehtoisia liikenteenohjausmalleja suljettavaksi aiottuun tienkohtaan. Otetaan käyttöön tarvittaessa.



Tie yhtäjaksoisesti suljettu

Tie ajoittain avoinna ja ajoittain suljettu



# ENNAKKOTIEDOTUS!

**RALLIN  
ERIKOISKOKEEN VUOKSI  
VIRANOMAISEN LUVALLA**

## TIE SULJETTU

**VÄGEN STÄNGD / ROAD CLOSED**

0.0 km päästä  
längre fram / ahead

**pvm** 1.7.2014  
**klo** 14.50 - 22.40  
**info** 040 123 4567

70 cm (100 cm)

50 cm (70 cm)

# ENNAKKOTIEDOTUS!

**RALLIN  
ERIKOISKOKEEN VUOKSI  
VIRANOMAISEN LUVALLA**

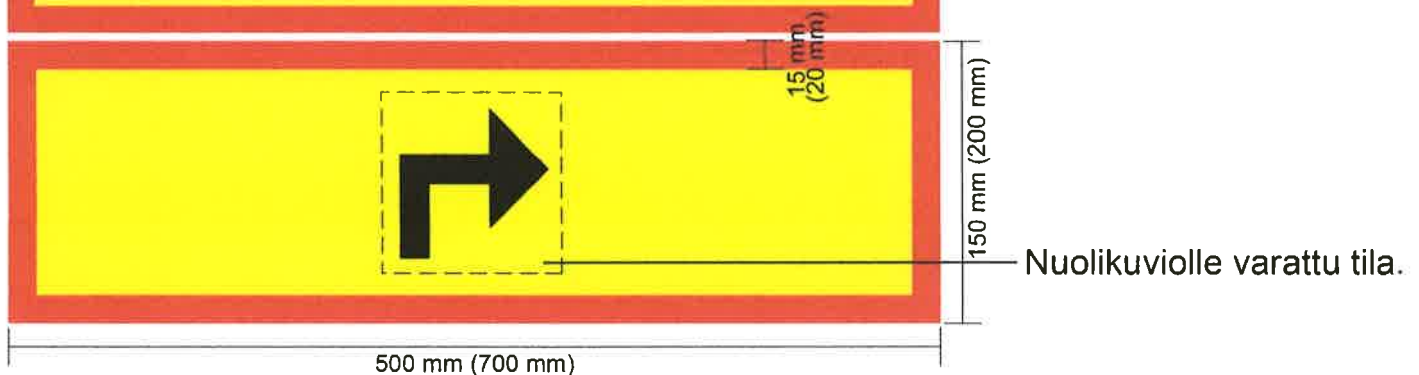
## TIE SULJETTU

**VÄGEN STÄNGD / ROAD CLOSED**

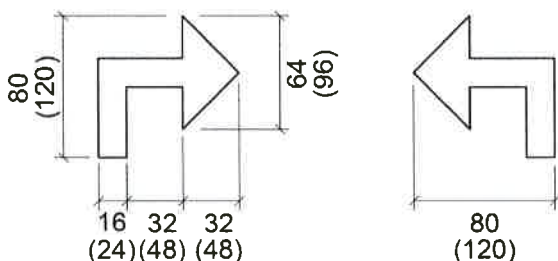
0.0 km päästä  
längre fram / ahead

**pvm** 1.7.2014  
**klo** 14.50 - 22.40  
**info** 040 123 4567

- Tiensulkuilmoituksen  
alapuolella käytettävän  
nuolikuvion  
mitoittaminen
- Käytetään vain tarvittaessa
  - Sijoitus aina ennen liittymää



Sallittujen nuolikuvioiden mitat



## Tapahtumaan liittyvän tiealueelle sijoitettavan tilapäisen liikenteen ohjauslaitteen tai vastaavanlaisen muun tilapäisen laitteen pystytysmenetelmää koskeva maantieverkon tienpitoviranomaisen ohje

- Lupa tien tilapäiseen sulkemiseen liittyvien tilapäisten liikenteen ohjauslaitteiden pystyttämiseen maantien tiealueelle sisältyy viranomaisen tiensulkemista koskevaan päätökseen.

Tilapäisen liikenteen ohjauslaitteen pystyttämistavat:

- kiinnitys valaisinpylvään kylkeen (**pylväsasennus**)
- kiinnitys maanpinnalle asetettuun jalustaan (**pinta-asennus**)
- aiemmin käytössä ollut kiinnitys maahan upottamalla on nykyisin **vaarallista (uppoasennus)**

**Upoasennus tiealueella ja sen läheisyydessä on nykyisin vaarallista, koska tieluiskiin on alettu asentamaan 20 000 V kaapeleita. Sähkömarkkinalaki ja Tietoyhteiskuntakaari kieltävät kaapeleita vaarantavan työn, minkä vuoksi uppoasennus edellyttää paikoin jopa useiden viikkojen selvittelytyötä uppoasennustyön turvallisuuden varmistamiseksi.**

Tilapäisen liikenteen ohjauslaitteen alareunan **vähimmäiskorkeus** tien pinnasta:

- tilapäinen opastusmerkki tieluiskassa 1,5 m
- tilapäinen vakioliikennemerkki tieluiskassa 2,0 m (pinta-asennuksessa sallitaan 1,5 m)

Tilapäisen liikenteen ohjauslaitteen lähimmän reunan **vähimmäisetäisyys** tien reunasta tieluiskan suuntaan:

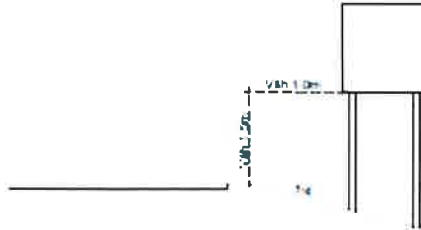
- tilapäinen opastusmerkki tieluiskassa 1,0 m
- tilapäinen vakioliikennemerkki tieluiskassa 0,5 m (kaiteen takana 0,25 m)

Tilapäisen liikenteen ohjauslaitteen **enimmäisetäisyys** tien reunasta tieltä poispäin tieluiskan suuntaan on enintään noin 6 m

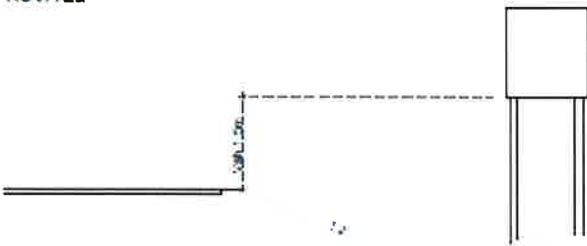
## PYSTYTYS-PAIKAN JA PYSTYTYS- TAVAN VALINTA

Loivaluiskaisella tiellä tilapäinen liikenteen ohjauslaite asennetaan tieluiskaan vähintään metrin etäisyydelle tien reunasta (kuva 1). Jyrkkäluiskaisella tiellä tilapäinen liikenteen ohjauslaite asennetaan tien sivuojan takana mahdollisesti olevalle tasanteelle (kuva 2a) tai jos ojan leveys on yli kaksi metriä, tilapäinen liikenteen ohjauslaite asennetaan ojan pohjan ja tien reunan väliin tieluiskaan (kuva 2b) vähintään metrin etäisyydelle tien reunasta.

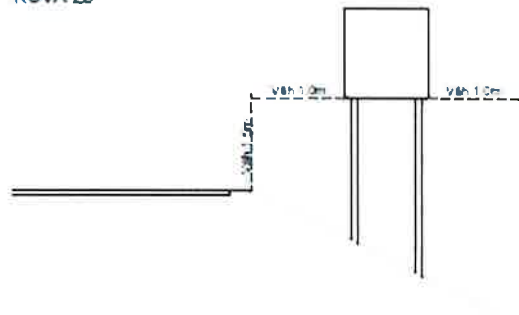
KUVA 1



KUVA 2a



KUVA 2b

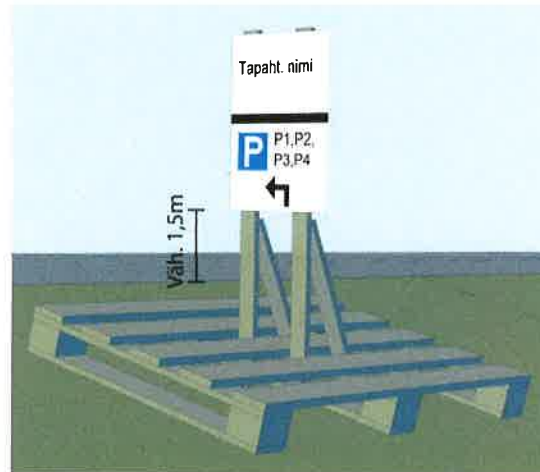


- Tilapäistä liikenteen ohjauslaitetta tai muuta tilapäistä laitetta ei saa kiinnittää kiinteään liikenteen ohjauslaitteeseen tai tiekaiteeseen.
- Merkit on aina pystytettävä siten, että ne eivät haittaa jalankulku- tai pyöräilyliikennettä, tien kunnossapitoa eivätkä toimi näkemäesteinä. Tavoitteena on liikennemerkkien hyvä näkyvyys.
- Pystytysluvan haltija vastaa aina aiheuttamista vahingoista sekä toteuttaa kaikki lupaan sisältyvät toimet omalla vastuullaan ja kustannuksellaan. Tarkempia ohjeita tilapäisen liikenteen ohjauslaitteen pystytys-, peittämis- ja purkutöiden turvallisesta suorittamisesta annetaan Liikenneviraston Liikenne tietyömaalla –sarjan ohjeissa Luvanvaraiset työt, Tienrakennustyömaat sekä Yleiset käytännöt ja turvallisuusvaatimukset. Tilapäisen pystytysluvan haltija on velvollinen valvomaan tekemiensä asennusten säilymistä ja vaikutusta lupaehtoja noudattaen.

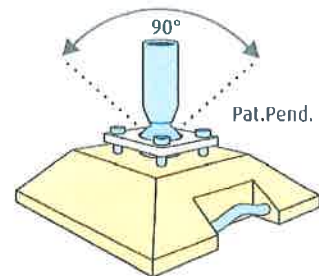
## PYLVÄSASENNUS JA PINTA-ASENNUS

- **Tiealueella olevaa valaisinpylvästä** voi alla olevan kuvan mukaisesti käyttää sitä vahingoittamatta pystytyksen jalustana. Aiottu opastus- tai vakioliikennemerkki kiinnitetään pystylaudan yläpäähän. Laudan alapää tuetaan maahan ja lauta kiinnitetään kahdelta korkeudelta nippusiteillä pystyyn pylvään kylkeen laudan sivuttaistuennan varmistamiseksi.
- **Tiealueeseen kuuluvan tieluiskan tai tien sivuojan takaisen tasanteen maanpintaa** suositellaan käytettäväksi pystytysalustana aina kun kiinnitys valaisinpylvääseen ei ole mahdollista. Opastus- tai vakioliikennemerkki ja sen tukivarsi tulee pystyttää maan pinnalla olevan laattamaisen rakenteen varaan. Tähän voidaan käyttää alla vasemmalla näkyviä myynnissä olevia jalustoja tai itse esimerkiksi kuormalavasta tehtyjä jalustoja. Jalustojen päälle asetetaan betonilaattoja, hiekkapusseja tai vastaavia painoina. Kaikki jalustat eivät sovellu kaltevalle pinnalle, koska varresta on tehtävä pystysuora. Vartena käytetään 60, 90 tai 114 mm teräsputkea tai 35x75...50x100 mm lautaa. Raskaita yli 0,25 m maan pinnan yläpuolelle ulottuvia betonielementtejä saa käyttää jalustana törmäysturvallisuuden vuoksi vain silloin, kun tien nopeusrajoitus on enintään 50 km/h.

**Omatoimisesti puusta valmistettavia tukirakenteita ja jalustoja, joita voi asentaa valaisinpylvääseen, tieluiskaan tai sivuojan takaiselle tasanteelle tiealueella:**



**Liikennemerkkivalmistajien toimittamia pinta-asennusjalustoja:**



- **Pylväs- tai pinta-asennuksella eliminoidaan se vaara, että pystyttämisen yhteydessä vahingoitettaisiin maahan upotettuja kaapeleita ja muita rakenteita. Pylväs- tai pinta-asennuksen osalta ei tarvitse selvittää maassa olevien kaapeleiden ja rakenteiden sijaintia.**

## UPPOASENNUS

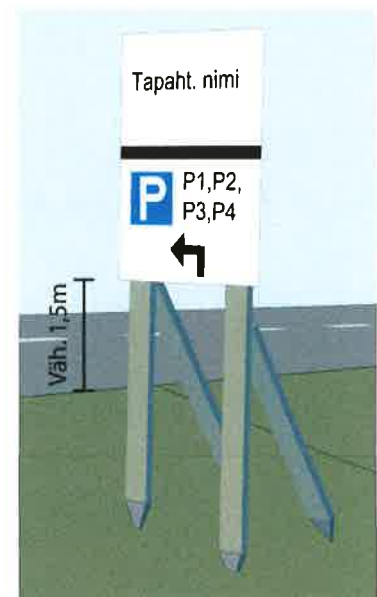
• Aikaisemmin tapahtumien tarvitsemia tilapäisiä liikenteen ohjauslaitteita on pystytetty maahan lyömällä tai kaivamalla. Menetelmän ongelmana on se, että maaperässä olevia kaapeleita joudutaan varomaan. Tässä menetelmässä maahan kaivetaan betonijalusta tai lyödään teräksinen piikki, jossa on sovite 60 mm teräsputkelle. Vaihtoehtoisesti maahan tehdään kolo, johon painetaan varreksi 60 mm teräsputki tai 35x75...50x100 lauta. Varsi asennetaan pystysuoraan ja se joudutaan tukemaan vinotuella, jos merkki on suuri tai upotussyvyys on pieni.

• Maaperässä olevien kaapeleiden sijainnin selvittämiseen ja maastoon merkitsemiseen tulee varata useita viikkoja aikaa ennen uppoasennustöiden aloittamista. Ensin selvitetään kenen kaapeleita pystytysalueella on ja sitten tilataan sijaintinäytöt eri kaapeleiden omistajilta. Jos kaapeleiden sijaintia ei voida tarpeeksi tarkasti todentaa, uppoasennusta ei saa käyttää.

### Liikennemerkkivalmistajien toimittamia uppoasennusjalustoja:



### Omatoimisesti puusta valmistettava uppoasennustapa:



- Uppoasennettujen liikenteen ohjauslaitteiden vaarana on maan alla olevien kaapeleiden ja muiden rakenteiden vaurioituminen. Osassa kaapeleita on 400 V tai 20 000 V jännite. Mikäli uppoasennusta aiotaan käyttää, Sähkömarkkinalaki ja Tietoyhteiskuntakaari edellyttävät pystyttäjän selvittämään ennen maan kaivamista maassa olevien kaapeleiden ja rakenteiden sijainnin sekä olemaan vaurioittamatta niitä. (Selonottovelvollisuus: Sähkömarkkinalaki 110 § ja Tietoyhteiskuntakaari 241 §.) Selvitystyö alkaa ottamalla yhteyttä "Johtotieto" -palveluun (<http://www.johtotieto.fi/>) ja "Kaivulupa" -palveluun (<https://www.kaivulupa.fi/>)

## Tapahtuman tilapäistä liikenteenohjaajaa koskeva maantieverkon tienpitoviranomaisen vaatimus ja suositus

- Erialaisten tapahtumien tarvitseman tilapäisen liikenteenohjauksen sisältämää tilapäistä liikenteenohjaajaa koskeva tienpitoviranomaisen vaatimus ja suositus.
- Poliisilaitos arvioi tapauskohtaisesti tilapäiseltä liikenteenohjaajalta edellytettävää asiantuntemusta.
- **Tapahtumien osalta tilapäisen liikenteenohjaajan määräämistä tehtävänsä on haettava poliisilaitokselta.**



### Tilapäisen liikenteenohjaajan varustevaatimus:

- varoitusvaatetus: standardin SFS-EN-471 tai SFS-EN-20471 mukainen liivi
  - luokka 3
- pysäytysmerkki: merkki 311 (ajoneuvolla ajo kielletty)
  - päivällä päiväloistekalvo
  - suositus: pimeään tai hämärään aikaan sisältä valaistu

### Tilapäistä liikenteenohjaajaa koskevat säädöspohjaiset vaatimukset:

- täysi-ikäisyys (18-v)
- antanut suostumuksen tehtävään
- tehtävän edellyttämä asiantuntemus

### Tilapäisen liikenteenohjaajan asiantuntemuksen osalta suositellaan lisäksi:

- ajo-oikeus
- perehdytetään omaan tehtäväänsä
- kokemus liikenteenohjaajana toimimisesta tai Tieturva-koulutus tai muu liikenteenohjaukseen saatu koulutus

### Tilapäisen liikenteenohjaajan perehdyttäjän, esimiehen ja suojaamiseen tarkoitettujen liikennejärjestelyjen suunnittelijan osalta suositellaan:

- laaja kokemus em. tehtävistä + Tieturva 2 tai muu liikenteenohjaukseen saatu koulutus

## **Tapahtumaan liittyvässä tiealueeseen kohdistuvassa kertaluonteisessa työssä toimivaa työntekijää koskeva maantieverkon tienpitoviranomaisen vaatimus ja suositus**

- Erilaisten tapahtumien tarvitsemaa työntekijää koskeva tienpitoviranomaisen vaatimus ja suositus. Vaatimus ja suositus koskee tilapäisten liikenteenohjauslaitteiden pystyttämistä ja purkutyötä tai jotain muuta tiealueeseen kohdistuvaa toimenpidettä, jonka tekijät toimivat työtehtävässään kertaluonteisesti.
- **Tien tilapäiseen sulkemiseen liittyvien tilapäisten liikennejärjestelyjen osalta lupa maantien tiealueeseen kohdistuvaan kertaluonteiseen työhön sisältyy viranomaisen tiensulkemista koskevaan päätökseen.**



Tiealueeseen kohdistuvassa kertaluonteisessa työssä toimivaa työntekijää koskeva varustevaatimus:

- varoitusvaatetus: standardin SFS-EN-471 tai SFS-EN-20471 mukainen liivi

Tiealueeseen kohdistuvassa kertaluonteisessa työssä toimivaa työntekijää koskeva suositus:

- normaalit aistit (näkö, kuulo ja reaktiokyky)
- perehdytetty omaan tehtäväänsä
- Tieturva-koulutus tai muu tiealueeseen kohdistuvaan työhön saatu turvallisuuskoulutus ja tehtävän edellyttämä koulutus

Tiealueeseen kohdistuvassa kertaluonteisessa työssä toimivan työntekijän perehdyttäjän, esimiehen ja työn suunnittelijan pätevyysuusitus:

- laaja kokemus em. tehtävistä + Tieturva 2 tai muu tiealueeseen kohdistuvaan työhön saatu turvallisuuskoulutus ja tehtävän edellyttämä koulutus



17.08.2022

KASELY/1104/2022

## Oikaisuvaatimusohje

Maksuvelvollinen, joka katsoo, että valtion maksuperustelain (150/1992) nojalla elinkeino-, liikenne- ja ympäristökeskusten suoritteista perittävistä maksuista annetun valtioneuvoston asetuksen (1538/2011) perusteella määrätyn maksun määräämisessä on tapahtunut virhe, voi vaatia siihen oikaisua. Oikaisuvaatimus on tehtävä kirjallisesti.

### Oikaisuvaatimuksen sisältö ja allekirjoittaminen

Oikaisuvaatimuksessa, joka osoitetaan Kaakkois-Suomen elinkeino-, liikenne- ja ympäristökeskukselle, on ilmoitettava seuraavat asiat:

- vaatimuksen tekijän nimi ja kotikunta
- päätös/lasku, johon oikaisua haetaan, miltä kohdin päätökseen/laskuun haetaan oikaisua, mitä muutoksia siihen vaaditaan tehtäväksi ja millä perusteilla muutosta vaaditaan
- postiosoite ja puhelinnumero, joihin asiaa koskevat ilmoituksen vaatimuksen tekijälle voidaan toimittaa.

Jos vaatimuksen tekijän puhevaltaa käyttää hänen laillinen edustajansa tai asiamiehensä tai jos vaatimuksen laatijana on joku muu henkilö, oikaisuvaatimuskirjelmässä on ilmoitettava myös tämän nimi ja kotikunta.

Oikaisuvaatimuksen tekijän, laillisen edustajan tai asiamiehen on allekirjoitettava oikaisuvaatimuskirjelämä.

### Oikaisuvaatimuskirjelmän liitteet

Oikaisuvaatimuskirjelmään on liitettävä:

- päätös, lasku tai muu asiakirja, johon maksun periminen perustuu, alkuperäisenä tai jäljennöksenä
- asiamiehen valtakirja, mikäli asiamiehenä ei toimi asianajaja tai yleinen oikeusavustaja

### Aika oikaisuvaatimuksen tekemiseen

Oikaisuvaatimus on tehtävä kuuden kuukauden kuluessa maksun määräämisestä (päätöksen tai laskun tekopäivästä).

### Oikaisuvaatimuskirjelmän toimittaminen

Oikaisuvaatimuksen voi toimittaa elinkeino-, liikenne- ja ympäristökeskukselle henkilökohtaisesti, postitse maksettuna postilähetyksenä taikka asiamiestä tai lähettiä käyttäen. Postittaminen tapahtuu lähettäjän vastuulla. Oikaisuvaatimuksen on saavuttava viranomaiselle virka-aikana ennen kuuden kuukauden määräajan päättymistä, jotta vaatimus voidaan tutkia. Jos määräajan viimeinen päivä on pyhäpäivä, lauantai, itsenäisyyspäivä, vapunpäivä, jouluaatto tai juhannusaatto, määräaika jatkuu kuitenkin vielä seuraavan arkipäivän virkaajan päättymiseen.

Oikaisuvaatimukseen annettava päätös on maksuton.

### Yhteystiedot

Kaakkois-Suomen elinkeino-, liikenne- ja ympäristökeskus  
postiosoite PL 1041 45101 Kouvola  
käyntiosoite Salpausselänkatu 22  
puhelinvaihde 0295 029 000  
telekopio 0295 020 344  
virka-aika klo 8.00 – 16.15



## OIKAISUVAATIMUSOSOITUS

### Oikaisumenettelysäännös

Tieliikennelaki (729/2018) 193 §

### Oikaisuvaatimusviranomainen

Tähän päätökseen tyytymätön voi hakea muutosta Kaakkois-Suomen elinkeino-, liikenne- ja ympäristökeskuksesta kirjallisella oikaisuvaatimuksella. Oikaisuvaatimus osoitetaan oikaisuvaatimusviranomaiselle ja se on toimitettava oikaisuvaatimusajassa.

### Oikaisuvaatimuksen tekijä

Oikaisua saa vaatia se, johon päätös on kohdistettu tai jonka oikeuteen, velvollisuuteen tai etuun päätös välittömästi vaikuttaa.

### Oikaisuvaatimuksen sisältö ja allekirjoittaminen

Oikaisuvaatimuskirjelmässä on ilmoitettava seuraavat asiat:

- Oikaisua vaativan nimi ja kotikunta
- Päätös, johon haetaan muutosta, miltä osin päätökseen haetaan muutosta, mitä muutoksia siihen vaaditaan tehtäväksi ja millä perusteilla muutosta vaaditaan.
- Postiosoite ja puhelinnumero, johon asiaa koskevat ilmoitukset oikaisua vaativalle voidaan toimittaa.

Jos oikaisua vaativan puhevaltaa käyttää hänen laillinen edustajansa tai asiamiehensä tai jos oikaisuvaatimuksen laatijana on joku muu henkilö, oikaisuvaatimuskirjelmässä on ilmoitettava myös tämän nimi ja kotikunta.

Oikaisua vaativan, laillisen edustajan tai asiamiehen on allekirjoitettava oikaisuvaatimuskirjelmä.

### Oikaisuvaatimuskirjelmän liitteet

Oikaisuvaatimuskirjelmään on liitettävä

- Oikaisunalainen päätös alkuperäisenä tai jäljennöksenä.
- Tiedoksisaantitodistus tai muu selvitys oikaisuajan alkamisen ajankohdasta.
- Asiamiehen valtakirja, mikäli asiamiehenä ei toimi asianajaja tai julkinen oikeusavustaja.
- Asiakirjat, joihin oikaisua vaativa vetoaa vaatimuksensa tueksi, jollei niitä ole jo aikaisemmin toimitettu viranomaiselle.

## Oikaisuvaatimusaika

Oikaisuvaatimusaika on 30 päivää. Ajan laskeminen alkaa tiedoksisaantipäivää seuraavasta päivästä. Tiedoksisaantipäivä lasketaan seuraavasti:

- Jos päätös on luovutettu asianomaiselle, asianomaisen asiamiehelle tai lähetille, tiedoksisaantipäivä ilmenee päätöksessä olevasta leimasta.
- Jos päätös on lähetetty postitse saantitodistusta vastaan, tiedoksisaantipäivä ilmenee saantitodistuksesta.
- Jos päätös on postitettu tavallisena kirjeenä, sen katsotaan tulleen tiedoksi seitsemäntenä päivänä postituspäivästä, jollei muuta ilmene.
- Jos päätös on toimitettu tiedoksi muulla tavalla jollekin muulle henkilölle kuin päätöksen saajalle (sijaistiedoksianto), katsotaan päätöksen saajan saaneen päätöksen tiedoksi kolmantena päivänä tiedoksianto- tai saantitodistuksen osoittamasta päivästä.
- Jos päätöksen antamisesta on ilmoitettu yleisessä tietoverkossa viranomaisen verkkosivulla, niin tiedoksisaannin on katsottava tapahtuneen seitsemäntenä päivänä ilmoituksen julkaisemisajankohdasta.

## Oikaisuvaatimuskirjelmän toimittaminen

Oikaisuvaatimuskirjelmä toimitetaan elinkeino-, liikenne- ja ympäristökeskukselle henkilökohtaisesti, asiamiestä käyttäen, lähetin välityksellä, postitse maksettuna postilähetyksenä tai sähköpostina. Oikaisuvaatimuskirjelmän lähettäminen tapahtuu lähettäjän vastuulla. Oikaisuvaatimuksen on saavuttava elinkeino-, liike- ja ympäristökeskukseen virka-aikana ennen 30 päivän oikaisuvaatimusajan päättymistä, jotta oikaisuvaatimus voidaan tutkia. Jos oikaisuvaatimusajan viimeinen päivä on pyhäpäivä, lauantai, itsenäisyyspäivä, vapunpäivä, jouluaatto tai juhannusaatto, oikaisuvaatimusaika jatkuu kuitenkin vielä seuraavan arkipäivän virka-ajan päättymiseen.

## Yhteystiedot

Kaakkois-Suomen elinkeino-, liikenne- ja ympäristökeskus

Postiosoite	PL 1041, 45101 Kouvola
Käyntiosoite	Salpausselänkatu 22
Puhelinvaihe	0295 636 0090
Sähköposti	kirjaamo.kaakkois-suomi@ely-keskus.fi
Aukioloaika	8.00 - 16.15